



Samen maken we Papendrecht

# Collegeprogramma

2022 - 2026

# Het college dat we willen zijn



We gaan met daadkracht aan de slag en vragen actief om de inbreng van inwoners. We luisteren nog meer met een open houding naar inwoners en informeren hen op een open manier. We willen een toegankelijke gemeente zijn. Toegankelijkheid kent hier vele facetten. We denken aan toegankelijkheid van informatie en communicatie. Maar ook aan toegankelijke dienstverlening. Via digitalisering maken wij ons handelen toegankelijker en tevens krijgen inwoners meer invloed door via internet met elkaar in groepen te communiceren. We willen vragen stellen, meer luisteren naar meningen die leven, we willen reageren of opinieonderzoek doen, we willen kennis delen, samenwerken of co-creëren. Daarvoor kunnen we de gegevens uit de hiervoor genoemde internet overleggen gebruiken. We treden proactief op, wachten niet af. We zorgen voor plaatsen waar mensen elkaar kunnen ontmoeten. Dit doen we zowel fysiek als digitaal.

Om het bestuurlijke proces tussen raad en college interessanter te maken voor inwoners moeten we meer denken vanuit die inwoners. Daarmee is 'winst' te behalen door het vertrouwen van de inwoners in de overheid te herstellen. Daar is een integere, transparante en daadkrachtige houding tussen raad en college voor nodig als basis. De uitdaging daarbij is het bestuurlijk handelen inzichtelijker en begrijpelijker te maken voor onze inwoners. Wij kiezen daarbij voor een meer integrale wijkaanpak, waarin wij samen met inwoners verbeteringen doorvoeren. De gemeente komt hierdoor dichterbij de inwoner te staan.

In de kern beschouwd willen we een college zijn dat:

## 1. Open, transparant en proactief is

We onderzoeken nieuwe mogelijkheden om inwoners te betrekken bij onze besluitvorming en keuzes. Die keuzes leggen wij goed uit. We treden daarin proactief op. Toegankelijkheid van informatie is daarbij essentieel.

## 2. Vertrouwen geeft en betrouwbaar is

We zeggen wat we doen en doen wat we zeggen. We verzamelen informatie van inwoners, maken keuzes en leggen uit. We handelen integer en proberen het bestuurlijke handelen inzichtelijker en begrijpelijker te maken voor inwoners.

## 3. Communicatief en participatief is

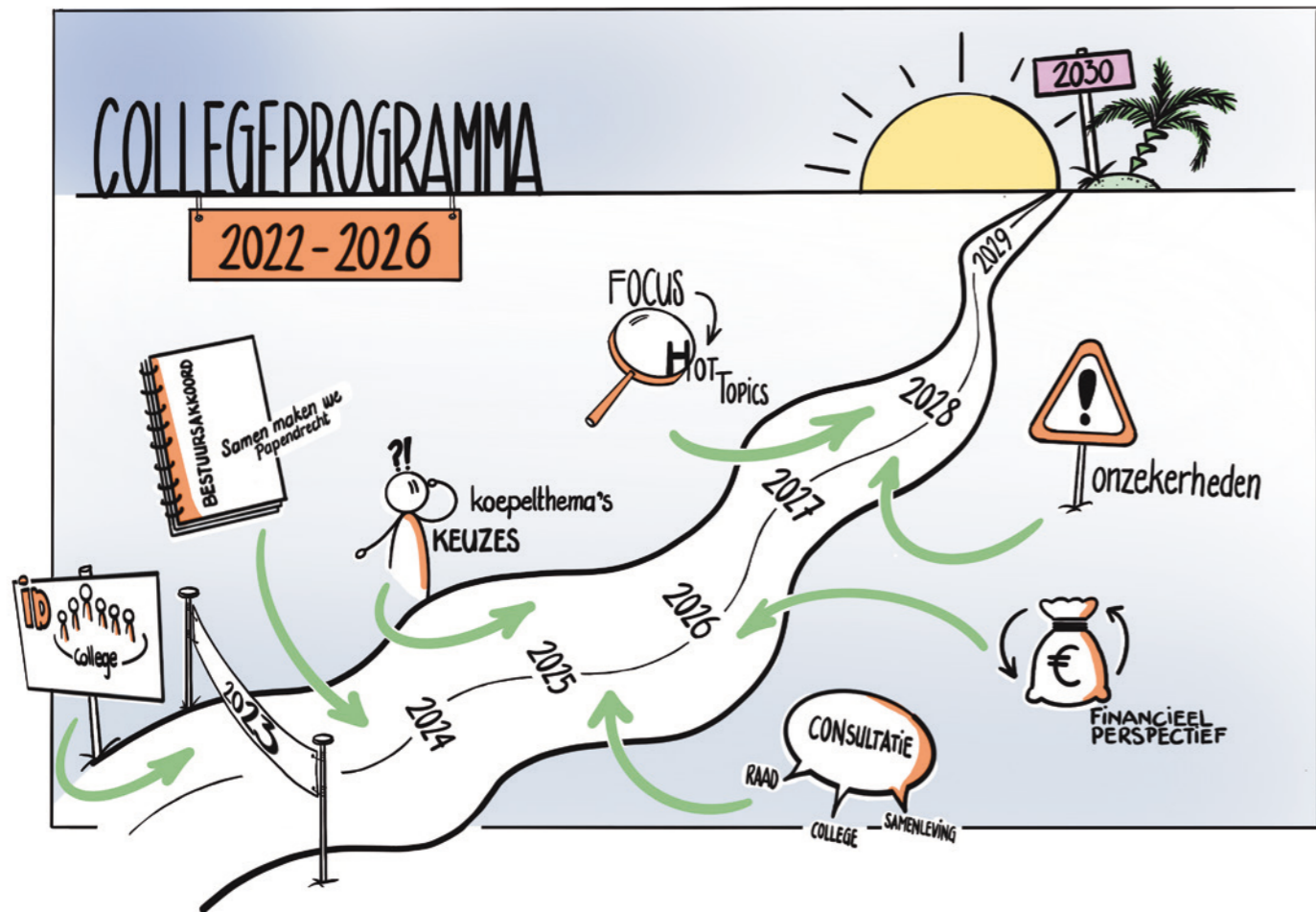
We zoeken de dialoog met de samenleving op. Dat doen we door de samenleving meer te integreren in onze wijze van denken en handelen. Daarvoor is een brede communicatie aanpak nodig, waarbij we moderne middelen en technieken inzetten. Niet alles zal lukken, maar we gaan het wel proberen.

## 4. Positief, realistisch en bereid is keuzes te maken, ook voor de langere termijn

We zijn positief door gebruik te maken van de kracht van verandering. Tegelijkertijd zijn we realistisch. We kijken naar de toekomst, maar verliezen ons niet in dromen. We leven immers in het hier en nu. We maken keuzes door ambitieus te zijn, maar daar realistische keuzes aan te verbinden.

Als we dat college (willen) zijn, schept dat ook verplichtingen. Ideeën vanuit inwoners, bedrijven en instellingen nemen we heel serieus. We werken daarmee aan een open en betrouwbare cultuur. Onze instrumenten voor participatie gebruiken we nog intensiever dan voorheen. Wij staan als college midden in de samenleving, die meedenkt, meedoet en waar het kan meebevest. Uiteraard heeft dat ook gevolgen voor de werkwijze tussen gemeenteraad en college. Daarbij dienen we elkaars rollen met respect te behandelen, maar werken tegelijkertijd aan vernieuwing om zo ook te werken aan vertrouwen in de lokale politiek.

# Voorwoord



Bij het inrichten van een collegeprogramma op basis van het bestuursakkoord is het altijd de vraag op welk detailniveau uitwerking plaatsvindt. Wij zijn aan de basis begonnen door stelselmatig alle onderwerpen uit het bestuursakkoord een plek te geven in de uitwerking. Dat geeft het inzicht welke uitdagingen er voor de gemeente Papendrecht liggen in de bestuursperiode en daarna. Wij vinden het belangrijk met name die uitdagingen (inhoudelijk en financieel) te bespreken en te duiden. Daarbij hebben wij de financiële gevolgen voor 2023 volledig opgenomen en een doorkijk gemaakt naar de volgende jaren. Daarbij wordt opgemerkt dat een aantal effecten van

het collegeprogramma voor de jaren 2024 en verder merkbaar worden in de reguliere P&C-producten. Dat betekent ook dat daar keuzes in te maken zijn. We voegen veel acties toe en zijn daarbij alert op het vermijden van dubbelingen en benutten van de mogelijkheden van nieuw voor oud. In de begroting 2023 zijn al veel actiepunten uit het bestuursakkoord opgenomen. Een deel daarvan betreft lopende zaken. In feite is dat de duiding van waar het college alvast mee begonnen is (werkend en denkend vanuit het bestuursakkoord). Daar wordt nu veel ambitie vanuit het collegeprogramma – passend bij het bestuursakkoord – aan toegevoegd (inhoudelijk en

financieel). Daarvan vindt langs de P&C-systematiek een vertaling plaats naar de begroting 2024. Het collegeprogramma wordt vertaald naar nieuwe doelstellingen die scherper en meetbaarder worden geformuleerd dan in de oude systematiek. Ook zullen daarin veel meer indicatoren en kengetallen per onderdeel worden opgenomen (kwantitatief en kwalitatief). Dat zijn harde toezeggingen die waar worden gemaakt.

Halverwege de bestuursperiode evalueren wij het collegeprogramma integraal.

In het laatste hoofdstuk wordt ingegaan op een gesaldeerd budget voor onderzoeken (personele kosten en out of pocket kosten ter hoogte van € 400.000). De inzet daarbij is een goede mix te maken van het inzetten van eigen personeel voor onderzoek en inzetten van externe inhuur (daar waar we de expertise in huis niet kunnen vinden).

Het collegeprogramma is als volgt opgebouwd: Antwoord op de vraag welk college we willen zijn in relatie tot de gemeenteraad en de samenleving.

1. Uitlichten consultatiemomenten met de gemeenteraad en samenleving.
2. Koepelthema's – maatschappelijke opgaven met belangrijke uitdagingen met beschrijving en uitwerking hoofdonderwerpen bestuursakkoord met aandacht voor lopende zaken.
3. Financieel perspectief (in de begroting 2023 is al veel geregeld, voor de extra kosten in 2023 zijn zichtbaar in de eerste tabel van hoofdstuk 3, maar het perspectief voor de jaren erna vraagt keuzes in het licht van de uitdagingen, zichtbaar in de tweede tabel). De genoemde posten en bedragen in de eerste tabel leiden tot een raadsvoorstel en raadsbesluit ten aanzien van een eerste begrotingswijziging 2023 zoals afgesproken.





# Inhoudsopgave

<b>Het college dat we willen zijn.....</b>	<b>2</b>
<b>Voorwoord .....</b>	<b>4</b>
<b>Hoofdstuk 1: Consultatie samenleving en gemeenteraad .....</b>	<b>8</b>
<b>Hoofdstuk 2: Koepelthema's – maatschappelijke opgaven met belangrijke uitdagingen.....</b>	<b>12</b>
2.1 Vitale bevolkingsomvang en -samenstelling - sturen via bouwen - .....	15
2.2 Positie in de regio .....	18
2.3 Toekomstbestendige economische structuur .....	19
2.4 Houding in de duurzaamheidstransitie .....	22
2.5 Omgaan met mobiliteit .....	25
2.6 Toekomstbestendige sociale structuur.....	28
2.6.1 Ontwikkelingen en uitwerking sociaal domein .....	28
2.6.2 Onderwijs.....	30
2.6.3 Cultuur.....	31
2.6.4 Sport en gezond leven / vitaliteit en gezondheid.....	31
2.7 De leefomgeving.....	33
2.7.1 De fysieke leefomgeving.....	33
2.7.2 De schone en milieuvriendelijke leefomgeving .....	35
2.7.3 De veilige leefomgeving .....	36
2.8 Bestuur en toekomstbestendige gemeentelijke organisatie.....	40
2.8.1 Inwoners, gemeente en participatie .....	40
2.8.2 Toekomstbestendige gemeentelijke organisatie .....	41
<b>Hoofdstuk 3: Financieel perspectief (samenvatting en input voor keuzes).....</b>	<b>44</b>

# 1. Consultatie samenleving en gemeenteraad



Wij vinden een goede consultatie van de samenleving en de gemeenteraad belangrijk. Een aantal onderwerpen is in het bestuursakkoord niet geheel uitgewerkt, waardoor consultatie gewicht krijgt. Met elkaar werken we bepaalde thema's uit. En dat zijn voor onze samenleving belangrijke thema's. We beperken ons t.a.v. de consultatie niet uitsluitend tot de hier genoemde thema's, maar passen consultatie toe waar dat nodig is. Vanuit de ambitie willen we graag zo snel mogelijk de in het bestuursakkoord

genoemde consultatieonderwerpen organiseren, maar we willen ook vanuit bestuurlijke drukte gedacht de momenten goed en relatief gespreid plannen. Uiteraard zal de consultatie wel in het eerste twee jaren van de collegeperiode plaatsvinden om nog in die periode stappen te kunnen zetten. We consulteren de gemeenteraad en/of de samenleving bij de volgende onderwerpen (die ook in het bestuursakkoord zijn genoemd):

### Consultatie onderwerp: Verkeersveiligheid

**Wie:** Gemeenteraad en samenleving  
**Wanneer gepland:** Kwartaal 3 2023

#### Omschrijving:

We gaan met inwoners, de gemeenteraad en de samenleving het gesprek over mobiliteit aan om zo te komen tot een mobiliteitsplan. Een eerste bijeenkomst heeft al plaatsgevonden. Een tweede bijeenkomst staat gepland in het derde kwartaal 2023.

### Consultatie onderwerp: Duurzaamheid

**Wie:** Gemeenteraad  
**Wanneer gepland:** Kwartaal 3 of zoveel later als nodig in afstemming met een mogelijk rekenkamer onderzoek over duurzaamheid

#### Omschrijving:

Informatieavond over duurzaamheid.

### Consultatie onderwerp: Veiligheid in de wijk

**Wie:** Gemeenteraad  
**Wanneer gepland:** Kwartaal 2 2023

#### Omschrijving:

Het gaat om het voeren van het gesprek over leefbaarheid en veiligheid in de wijk. Dit mede in relatie tot het Integraal Veiligheidsplan (IVP).

### Consultatie onderwerp: Wonen en bouwen

**Wie:** Gemeenteraad  
**Wanneer gepland:** Kwartaal 4 2023

#### Omschrijving:

Met de businesscase bouwen en wonen zijn potentiële bouwlocaties globaal in beeld gebracht. Wel moeten deze locaties nog op hun merites getoetst worden, alvorens deze locaties op te nemen in het woningbouwprogramma. Het is van belang eerst de kaders te bepalen om de goede bouwlocaties in beeld te brengen. Daarna zou een schetsontwerp per locatie kunnen volgen. Er is capaciteit nodig voor de hele keten. Daarbij is het vinden van juiste mensen de grootste uitdaging.

### Consultatie onderwerp: Recreatiefunctie in de openbare ruimte

**Wie:** Gemeenteraad en inwoners  
**Wanneer gepland:** Kwartaal 4 2023

#### Omschrijving:

Uit het beheerplan volgt een beheerkader dat antwoord geeft op de vragen: wat is er waar mogelijk en wat ook vooral niet? Dat geldt ook voor een versterking van het groen in de parken én een groter recreatief gebruik ervan.

### Consultatie onderwerp: Erfgoed

**Wie:** (Dijk)bewoners en stichting dorpsbehoud  
**Wanneer gepland:** Actief en bij zich voordoende ruimtelijke keuzes

#### Omschrijving:

Papendrecht is van oorsprong een dijkdorp met een karakteristiek historisch dijklint. We betrekken dijkbewoners en Stichting Dorpsbehoud bij de ruimtelijke keuzes die we op de dijk maken. We voeren we een analyse uit van beeldbepalende panden (2024) en bepalen een koers om de Papendrechtse identiteit te beschermen. Met kerken voeren we gesprekken over de toekomst van hun vastgoed.

### Consultatie onderwerp: Economie

**Wie:** Een rondetafelgesprek tussen bedrijven, onderwijs, regio en gemeenteraad  
**Wanneer gepland:** Het rondetafelgesprek wordt gepland als daar een aanleiding voor is (is al vaker georganiseerd)

#### Omschrijving:

In een rondetafelgesprek tussen bedrijven, onderwijs, regio en gemeenteraad verkennen we kansen en maatschappelijke meerwaarde voor Papendrecht.

## 2. Koepelthema's - maatschappelijke opgaven met belangrijke uitdagingen

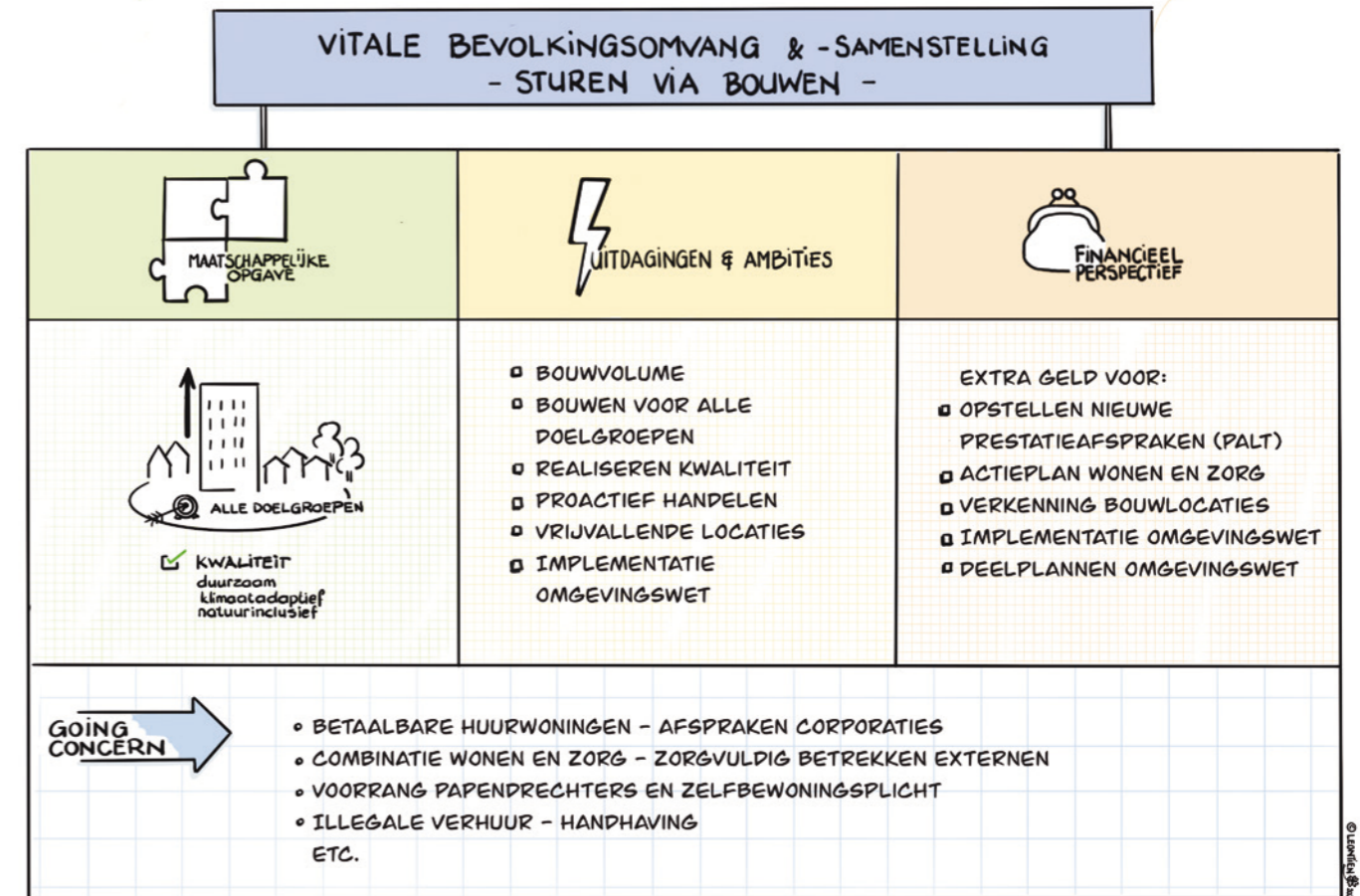




**Dit hoofdstuk is opgebouwd rondom een aantal koepelthema's die de komende jaren voor onze gemeente van belang zijn. Het zijn de ingrediënten voor een strategische agenda. Omdat het koepelthema's zijn vallen heel veel zaken daaronder. Onder de thema's hebben wij ook onderwerpen gezet die geld kosten en die nog niet (volledig) in de begroting 2023 en de jaren daarna zijn opgenomen. Die onderwerpen zijn daar waar mogelijk verkend in termen van minimumvarianten tot maximumvarianten ten aanzien van de kosten die daarbij horen. Deze uitwerking is nodig om vanuit de langere termijn en een integraal kader aan te kunnen geven of de financiën toereikend zijn om alles uit te voeren. Het antwoord op deze vraag is duidelijk. We zullen als gemeente keuzes moeten maken.**

De koepelthema's:

1. Vitale bevolkingsomvang en -samenstelling – sturen via bouwen
2. Positie in de regio
3. Toekomstbestendige economische structuur
4. Houding in de duurzaamheidstransitie
5. Omgang met mobiliteit
6. Toekomstbestendige sociale basis
7. De leefomgeving
8. Bestuur en toekomstbestendige gemeentelijke organisatie



### 2.1 Vitale bevolkingsomvang en -samenstelling - sturen via bouwen -

Bouwen is een complex thema in Papendrecht, zoals in alle gemeenten. Door meer of minder te bouwen en met de keuze van wat we bouwen sturen we de bevolkingsomvang en -samenstelling. Door te bouwen kunnen we de verwachte krimp van de bevolking (gedeeltelijk) keren. Daarnaast is het bouwvolume één van de grote financiële 'knoppen' waaraan we kunnen draaien. Meer woningen leveren meer inkomsten op en dat geeft een betere drager voor de voorzieningen die we hebben. We stellen ook hoge eisen aan hetgeen we gaan bouwen. Een paar voorbeelden van die eisen:

- Inbreiding zorgt voor kansen en mogelijkheden voor een hogere belasting van de bebouwde omgeving met gevolgen voor leefbaarheid, veiligheid, verduurzaming, klimaatbestendigheid en mogelijk de identiteit van het dorp. Met meer hoogbouw en daardoor meer mensen op een beperkt oppervlak neemt de kans op overlast en verkeersdruk toe (waar we een oplossing voor moeten bedenken).
- Bouwen voor alle doelgroepen.
- Meer bouwen voor sociale huur.

- Bouwen vanuit de combinatie wonen en zorg.
- We zetten als gemeente in op duurzaam, klimaatadaptief en natuurinclusief bouwen en bewaken de culturele eigenheid van het Dijklint.

De maatschappelijke opgave is dus zoveel mogelijk op inbreidingslocaties een hoger bouwvolume dan eerder afgesproken te realiseren en daarbij te bouwen voor alle doelgroepen. Aan hetgeen we bouwen stellen we kwaliteitseisen (denk aan duurzaam, klimaatadaptief en natuurinclusief).

Met de bouw voor autonome groei en de sloop van oude woningen meegerekend zullen in 2030 zo'n 660 woningen zijn toegevoegd aan de Papendrechtse woningvoorraad. Dit is inclusief de regionale opgave. Deze aantallen zijn vastgelegd in het Woonplan 2020-2030. Het zou voor Papendrecht voordelen bieden als we het bouwvolume kunnen versnellen. Daarbij zijn we uiteraard afhankelijk van bouwlocaties, financiële middelen en menskracht. Via de Businesscase Bouwen en wonen zijn mogelijke bouwlocaties in beeld gebracht.



**Acties:**

- Verdere kaders ten aanzien van de bouwlocaties zijn nodig om deze locaties te kunnen benutten.
- Bespreken mogelijkheid tot eventueel oprekken afgesproken bouwvolumes.

Voor de uitvoering van de woningbouw volgen we in principe het Woonplan 2020-2030. In het bestuursakkoord is veel aandacht besteed aan het bouwen voor alle doelgroepen. Om dat te kunnen realiseren is wellicht een aanvullende bouwopgave noodzakelijk. Een belangrijke vraag is of we het woningbouwprogramma willen intensiveren in de aanloop naar 2030. Technisch is het wel mogelijk, alhoewel dit een stevige aanvullende ambtelijke inzet zou vergen. Deze strategische vraag naar mogelijk oprekken van het bouwvolume dient wel te worden beantwoord. In de mogelijkheden om te bouwen spelen de Omgevingswet en het omgevingsplan een belangrijke rol.

**Afspraken met woningcorporaties over betaalbare huurwoningen**

Het maken van afspraken met de woningcorporaties en huurdersorganisaties over de invulling van het woonbeleid is een cyclisch proces en wordt geregeld in de Prestatieafspraken. In 2023 wordt gewerkt aan de nieuwe PALT 2024-2025.

**Actie:**

- Realiseren nieuwe PALT afspraken 2024-2025.

**Betrekken zorginstellingen bij combinatie van wonen en zorg**

Het is bestaand beleid om zorginstellingen te betrekken bij oplossingen in de combinatie van wonen en zorg. Eerder is een raadsbijeenkomst over

het rapport van Companen (Woon-zorg analyse) georganiseerd (woningcorporaties en zorgorganisaties zijn ook uitgenodigd). Hieruit volgt het Actieplan Wonen en Zorg voor ouderen.

**Actie:**

- Maken Actieplan Wonen en Zorg voor ouderen.

**Bouwen voor alle doelgroepen**

Met het Woonplan 2020-2030 is het beleidskader bepaald. We willen zo veel mogelijk de bouw van woningen voor diverse doelgroepen faciliteren. Alle doelgroepen van beleid hebben daarin aandacht gekregen. Hierin worden we beïnvloed door wet- en regelgeving en locaties. Op basis van een woningbouwprogramma gaan we de projecten prioriteren en onderverdelen in woningtypologieën en -categorieën. We gaan leegstaande bedrijfspanden inventariseren en onderzoeken of deze panden mogelijkerwijs verbouwd kunnen worden tot woningen. We omarmen daarbij ook de innovatieve en creatieve bouwconcepten en zullen waar mogelijk procedures versoepelen voor innovatieve woonvormen.

**Acties:**

- Projecten prioriteren en onderverdelen in woningtypologieën en -categorieën.
- Leegstaande bedrijfspanden inventariseren en onderzoeken verbouwingmogelijkheden.
- Omarmen innovatieve en creatieve bouwconcepten waar dat kan en zo mogelijk versoepelen procedures.

**Voorrang voor Papendrecht en zelfbewoningsplicht**

Op 1 juli 2023 treedt de nieuwe huisvestingsverordening in werking met de opkoopbescherming. De beoogde wetswijziging voor woningtoewijzing wordt daarin nog niet meegenomen. We onderzoeken de toepasbaarheid van de zelfbewoningsplicht. Eind 2021 heeft de gemeenteraad van Papendrecht een motie aangenomen waarin het college de opdracht krijgt te onderzoeken in hoeverre voorrang voor eigen inwoners ingeregeld kan worden. De beoogde wetswijziging woningtoewijzing biedt aanknopingspunten voor een evenwichtige verdeling van de woningvoorraad.

**Optreden en handhaving bij illegale verhuur**

We treden op en handhaven bij illegale verhuur door na een melding controle uit te voeren en zo nodig maatregelen te nemen. Het gaat hier met name om de situaties waarin teveel bewoners in huizen gehuisvest zijn.

**Actie:**

- We handhaven bij illegale verhuur.

**Duurzaam, klimaatadaptief en natuurinclusief bouwen**

We toetsen bij bouwplannen aan de Omgevingsvisie, waarin duurzaam, klimaat-adaptief en natuurinclusief bouwen belangrijke randvoorwaarden voor bouwprojecten zijn. Daarnaast staat in het Bouwbesluit hoe we duurzaam bouwen. Aanvullende eisen op duurzaamheid kunnen worden opgenomen in het Omgevingsplan.

**Proactief handelen bij vrijkomende locaties**

We voeren geen actief grondbeleid. Het strategisch aankopen van percelen wordt van geval tot geval bekeken.

**In beeld brengen van potentiële bouwlocaties**

Met de businesscase bouwen en wonen zijn potentiële bouwlocaties globaal in beeld gebracht. Wel moeten deze locaties nog op zijn merites getoetst worden, alvorens deze locaties op te nemen in het woningbouwprogramma.

**Rekening houden met het Dijklint bij bouwactiviteiten**

Als we bouwen houden we rekening met ons erfgoed zoals het Dijklint.

**Uitleggen gevolgen Omgevingswet voor inwoners**

We gaan de inwoners voorlichten en informeren met een handreiking participatie waarbij we toelichten welke wederzijdse verwachtingen er zijn bij nieuwe plannen en initiatieven.

**Actie:**

- Voorlichting inwoners over gevolgen Omgevingswet.

**Bureaucratie tegengaan m.b.v. Omgevingswet**

Het Omgevingsplan vertaalt de Omgevingsvisie naar regels. Omgevingsplan 1.0 gaat ons leren welke ervaringen we daarmee opdoen om deze te vertalen naar het definitieve Omgevingsplan uiterlijk 2030.

**Meer bouwen en bouwen voor alle doelgroepen**

De vertaling van de BC Bouwen en Wonen naar meer bouwen vraagt om extra middelen. De grootste post betreft projectuitvoering als het bouwvolume omhoog gaat. In 2023 wordt opgestart en afhankelijk van de keuzes wordt de jaren daarna verder extra budget toegevoegd. Opstellen nieuwe prestatieafspraken 2024-2025 woningcorporaties (PALT) (€ 25.000), Actieplan wonen en zorg (€ 50.000). De bouwlocaties worden breed verkend en besproken met de gemeenteraad.

laag	middel	hoog
€ 75.000	-	-

Het gaat hier om kosten in het jaar 2023. Voor de jaren erna zijn de extra benodigde middelen afhankelijk van mogelijkheden en keuzes.

**Maken omgevingsplannen**

Opstellen deelplannen per wijk (dit proces moet 2030 gereed zijn).

laag	middel	hoog
-	€ 40.000	-

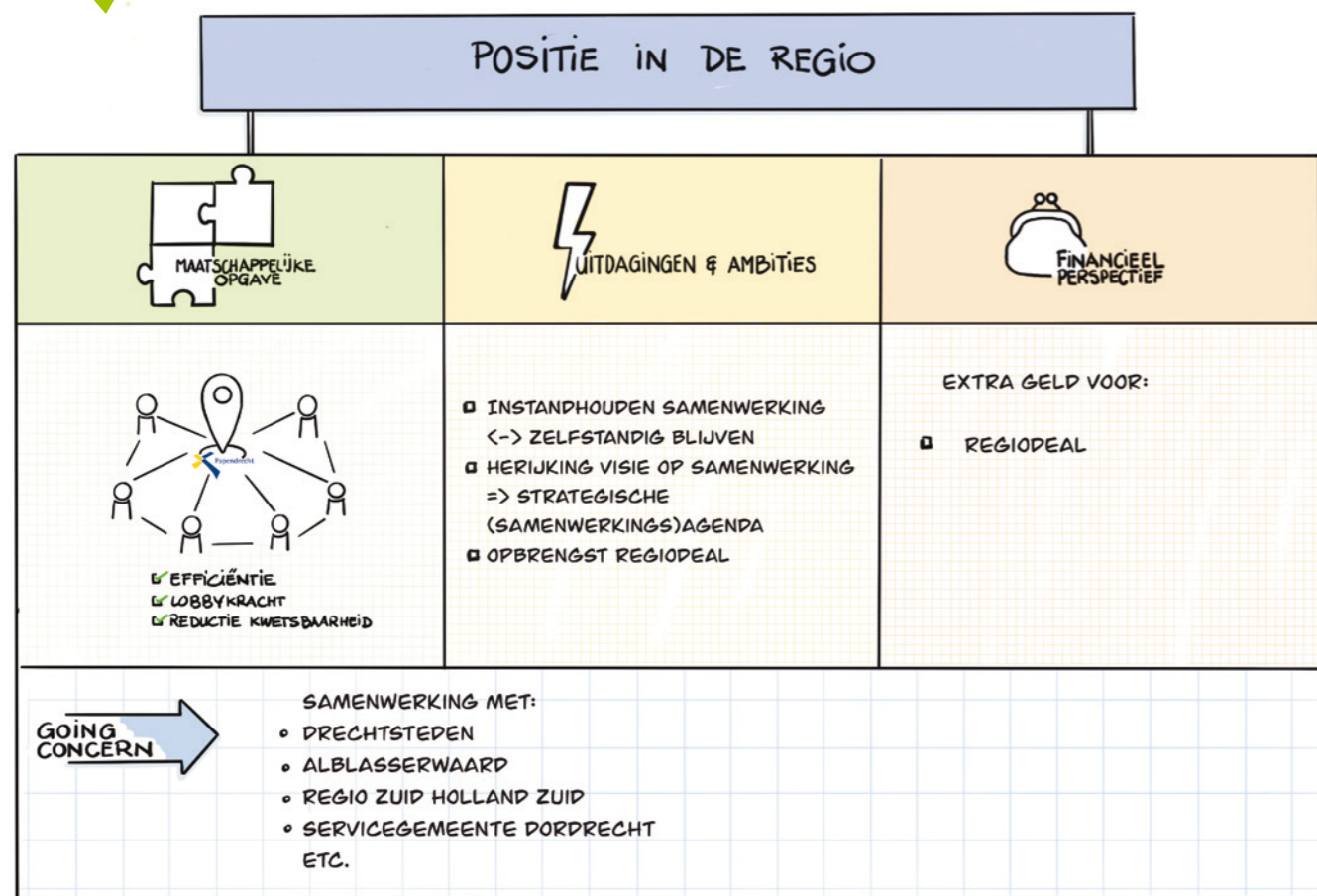
Startend in 2023 zal hierin tot 2030 meer dan tot nu toe geïnvesteerd moeten worden. Totaal 7 x € 40.000 (tot 2030).

**Implementatie Omgevingswet**

Publiekscampagne inwoners en ondernemers omgevingswet (€ 50.000 gedurende drie jaren vanaf 2023, dus incidenteel). Daarnaast inzet extra RO adviseur structureel € 107.000.

laag	middel	hoog
€ 157.000	-	-





## 2.2 Positie in de regio

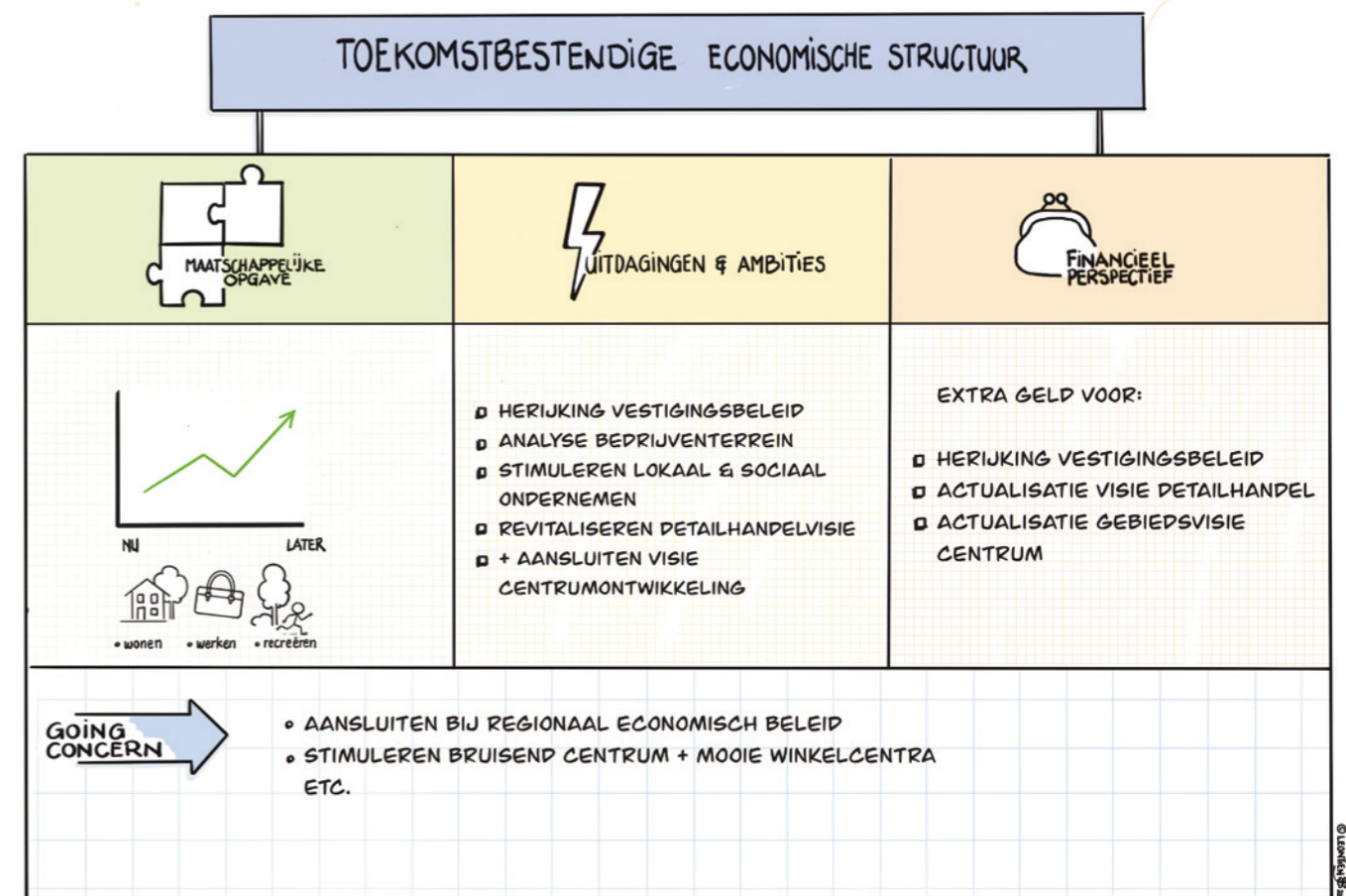
Onze positie in de regio is cruciaal voor onze gemeente. Via een routekaart en de strategische agenda werken we aan een samenwerkingsagenda die derde of vierde kwartaal 2023 wordt afgerond. We vervullen verschillende posities in de regio, zoals het Dagelijks Bestuur van Smart Delta Drechtsteden en de trekkersrol van de pijler Ruimte van de M50. We leveren goede input aan de Regiodeal, met inzet en lobby gericht op de inhoudelijke speerpunten van onze gemeente.

We zijn een samenwerkende zelfstandige gemeente en richten onze samenwerking zowel op de Drechtsteden als de Alblasserwaard. Ook samenwerking binnen grotere verbanden is mogelijk als dit nodig is of voordelen biedt. Sinds 2017 is de samenwerking onder andere gericht op de regionale Groeiagenda 2030, die de thema's Bouwen en wonen, Mobiliteit, Werken en Energietransitie omvat. De samenwerking tussen de Drechtsteden gemeenten is inmiddels gestoeld op een 'lichte GR' voor het sociaal domein (GR Sociaal). We bekleden een positie in het Dagelijks Bestuur van de GR Sociaal. De herijking van de Wmo is voor de GR Sociaal de komende tijd een belangrijk thema.

Daarnaast is Papendrecht een serviceovereenkomst aangegaan met Dordrecht voor bedrijfsvoeringstaken. Deze gewijzigde besluitvormingsstructuur in de Drechtsteden is een verbetering voor het democratisch gehalte van het lokaal bestuur. Veel meer voorstellen gaan immers weer langs de lokale gemeenteraad. Uiteraard werken we ook (verplicht) samen in grotere regionale verbanden zoals Zuid-Holland-Zuid. Denk daarbij aan samenwerking in de Veiligheidsregio en Dienst Gezondheid en Jeugd.

De maatschappelijke opgave is vanuit een gemeenschappelijke win-win situatie samenwerkingen aan te gaan zonder onze eigen identiteit te verliezen. Daarmee kunnen we soms efficiënter werken, meer lobbykracht ontwikkelen en kwetsbaarheid reduceren.

Bijdrage en lobby totstandkoming Regiodeal		
laag	middel	hoog
€ 20.000	-	-
In 2023 incidenteel € 20.000.		



## 2.3 Toekomstbestendige economische structuur

In de Groeiagenda Drechtsteden 2030 hebben de zeven samenwerkende gemeenten van de regio Drechtsteden de ambitie vastgelegd om een schaa sprong door te maken. Dit is ingegeven door de gedachte dat de groeipotentie van het gebied nog niet ten volle is benut. De Drechtsteden zetten in op nieuwe, hoogwaardige bedrijvigheid, en op het versterken van het innovatief vermogen van bedrijven die zich al in de delta gevestigd hebben. Voor Papendrecht geldt dat niet zozeer aan een uitbouw van bedrijvigheid wordt gedacht, maar aan een kwalitatieve versterking. Papendrecht biedt ruimte aan een aantal grote ondernemingen zoals Fokker, Boskalis en de IV groep. Net als in de rest van de Drechtsteden vormen binnen Papendrecht het MKB, de scheepvaart, luchtvaart en logistiek het fundament van de lokale economie.

De maatschappelijke opgave is te werken aan een gezonde economische structuur waarin het prettig is te werken, te wonen en te recreëren voor nu en op de langere termijn. De economische structuur van Papendrecht is in de basis kwetsbaar door een zekere afhankelijkheid van werkgelegenheid van de drie grote ondernemingen. Onze bedrijvigheid is relatief

gevoelig voor conjunctuurschommelingen. Daarnaast is het de vraag of alle ondernemingen in de omslag naar een duurzame economie het hoofd boven water kunnen houden. De uitdaging zit voor Papendrecht vooral in het stimuleren van innovatieve ideeën van ondernemers, het aanmoedigen van de circulaire economie en het faciliteren van een goede aansluiting tussen onderwijs en bedrijfsleven ten aanzien van de arbeidsmarkt. Ook is van belang het stimuleren van duurzaamheid en sociaal verantwoord ondernemen. Wij vinden het belangrijk te verbinden om mensen met een afstand tot de arbeidsmarkt naar werk te leiden door hierin te faciliteren. Wij hebben als gemeente daar ook een voorbeeldrol in. Daarbij is een goede verbinding met onze ondernemers via het accountmanagement essentieel.

Om aantrekkelijk te blijven voor het bedrijfsleven ontwikkelen we een bedrijfsterreinen strategie en herijken we de detailhandelsvisie. Beide ontwikkelingen zijn bedoeld om een gunstig vestigingsklimaat voor ondernemingen te bewerkstelligen en zullen medio 2023 worden afgerond.



### Aansluiten bij regionaal economisch beleid

Op het ruimtelijk economisch domein werken we in de regio Drechtsteden intensief samen. Dat doen we zowel beleidsmatig, als ook via uitvoeringsorganisaties als Deal! en ROM-D. We vinden het van belang aan deze regionale samenwerking een actieve bijdrage te leveren, omdat dit regionale beleid fungeert als vliegwielt voor ons lokale handelen.

#### Acties:

- Bijdragen aan het herijken van de Groeiagenda en het op te stellen uitvoeringsprogramma. We vertalen dit regionale programma naar lokale maatregelen.
- Stimuleren van financieringsinstrumenten voor (innovatieve) ondernemers en lokale ondernemers hieraan verbinden.

### Vestigingsbeleid

We vinden het belangrijk dat een bedrijf op de juiste plek zit. Dit is in het belang van het bedrijf zelf, omdat het dan toekomstgericht kan ondernemen en zich kan blijven ontwikkelen. Het is ook in het belang van een gezonde leefomgeving voor onze inwoners. Een beter vestigingsbeleid helpt ons bedrijven en werkgelegenheid te borgen, in balans met de omgeving. Dat stemmen we waar nodig regionaal af.

#### Acties:

- Opstellen van een analyse van elk bedrijfsterrein (bedrijfsterrein paspoort).
- Opstellen van een bedrijfsterreinenstrategie Papendrecht.
- Faciliteren van de campus ontwikkelingen Maritiem en Luchtvaart.
- Stimuleren van initiatieven op het gebied van circulaire economie door te verbinden tussen geïnteresseerde partijen.

### Sociaal en lokaal ondernemen

Ondernemers zijn onderdeel van de Papendrechtse gemeenschap. We horen graag wat er nodig is om ze bij ons te houden en vinden het belangrijk hen in positie te brengen bij onze aanbestedingen. Tegelijkertijd verwachten dat we dat zij lokaal en sociaal ondernemen, en daarmee bijdragen aan de werkgelegenheid en de leefbaarheid van onze gemeente. Als gemeente hebben we hierin ook een voorbeeldrol.

#### Acties:

- Versterken van de positie van lokale en regionale ondernemers bij de actualisatie van ons inkoop- en aanbestedingsbeleid.
- We publiceren actief de regionale inkoopkalender.

- (Regionale) Bijeenkomsten in het kader van sociaal verantwoord ondernemen brengen we onder de aandacht van ondernemers.
- We organiseren een rondetafelgesprek tussen bedrijven, onderwijs, regio en gemeenteraad, waarin we voor Papendrecht de kansen en maatschappelijke meerwaarde van sociaal en lokaal ondernemen verkennen (consultatie raad en samenleving).

### Bruisend centrum en mooie winkelcentra

We werken verder aan een bruisend centrum en mooie winkelcentra. Dit zijn belangrijke voorzieningen voor inwoners van Papendrecht én voor mensen van buiten onze gemeente. We vinden het belangrijk dat ons centrum levendig, schoon, veilig en aantrekkelijk is voor alle bezoekers. Daar leveren onze winkels, horeca en weekmarkt gezamenlijk een bijdrage aan en we stimuleren hen met initiatieven te komen om de kracht van het centrum te versterken.

#### Acties:

- Er wordt een gebiedsvisie deelgebied Centrum opgesteld, met daarin onder andere aandacht voor het behouden en versterken van de weekmarkt en het toevoegen van horeca en terrassen.
- We zetten in het op het verlengen van de BIZ-Centrum, en willen daarin tot afspraken komen over het behouden van 2 uur gratis parkeren, de aanpak van leegstand en het versterken van de weekmarkt.
- We verbeteren de bewegwijzering op de Meent en naar de Markt van Matena.

- We actualiseren de detailhandelsvisie.
- Onder ondernemers peilen we de behoefte aan een horeca-overleg.

### Minder regels

We streven naar duidelijke en consistente regelgeving. Voor ondernemers (en inwoners) voelen onze regels soms mogelijk onnodig en belemmerend aan. We vragen inwoners en ondernemers om suggesties te geven onnodige regels te schrappen en om met andere ideeën de bureaucratie te verminderen. Wellicht is een ludieke aanpak hier raadzaam, zoals bijvoorbeeld werken met een prijs voor het beste idee.

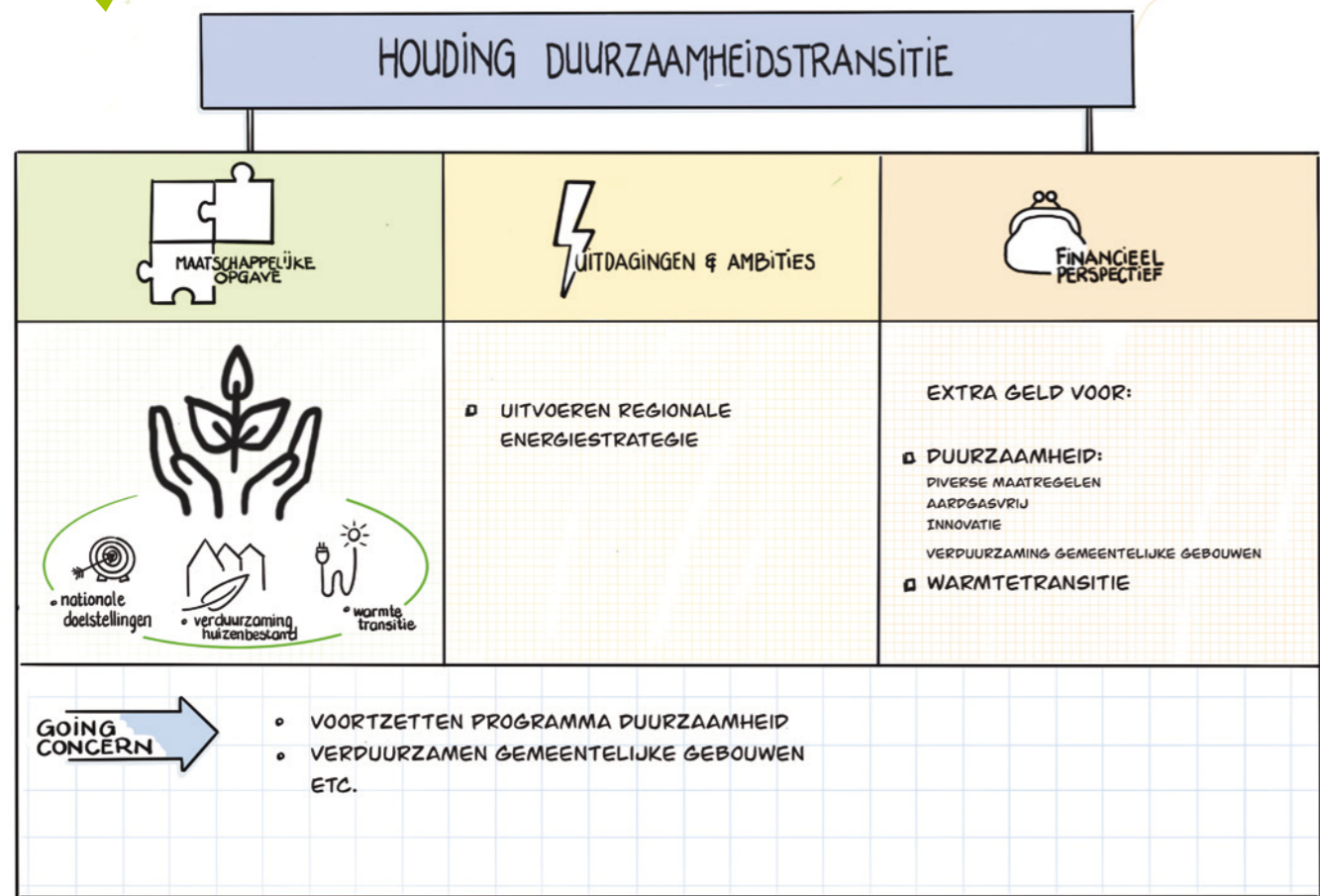
#### Actie:

- Inwoners en ondernemers vragen om suggesties onnodige regels te schrappen en mogelijk de bureaucratie te verminderen.

#### Actualisatie detailhandelsvisie en gebiedsvisie centrum

laag	middel	hoog
€ 65.000	-	-
In 2023 incidenteel € 65.000.		





## 2.4 Houding in de duurzaamheidstransitie

De maatschappelijke opgave is te werken aan een duurzame samenleving waarin we voldoen aan de nationale doelstellingen en onze huizenbestanden zo duurzaam mogelijk maken. De opgave is ook te voldoen aan de warmtetransitie.

De gemeente streeft naar een energie neutrale gebouwde omgeving in 2035. Voor het opwekken van duurzame energie zet Papendrecht vooral in op zonnepanelen op daken, net als de andere Drechtsteden. De gemeente is tegen het plaatsen van windturbines in of nabij Papendrecht. Door de opwarming van de aarde zal Nederland steeds vaker te maken krijgen met extreme hitte en droogte en met hevige neerslag en overstromingen. Daarom heeft Papendrecht in 2017 een lokale adaptatiestrategie ontwikkeld, waarmee ze de gemeente bestand wil maken tegen de weersomstandigheden van de toekomst. Woonkracht10 is begonnen aan het aardgasvrij maken van bijna negenhonderd sociale huurwoningen door ze aan te sluiten op een warmtenet. De woningcorporatie beheert bijna 30% van de woningvoorraad in Papendrecht en is daarmee een belangrijke 'startmotor' voor de energietransitie in de gemeente.

De gemeente heeft in de duurzaamheidstransitie de regie en werkt samen met inwoners, ondernemers, woningcorporaties, energiebedrijven, netbeheerders en andere overheden. Twee op de drie woningen in Papendrecht zijn in handen van particuliere eigenaren, die zelf verantwoordelijk zijn voor investeringen om het huis te verduurzamen. Particulieren zijn ook nodig bij de vergroening en het klimaatbestendig maken van de gebouwde omgeving.

Een van de prioriteiten deze collegeperiode is het besparen van energie in de gebouwde omgeving door isoleren en energiebesparende maatregelen. De basis van de energietransitie is het zoveel mogelijk beperken van het energieverbruik. Ook is versterking en innovatie van het stroomnetwerk in Papendrecht belangrijk. Wij kunnen de netbeheerder helpen dit mogelijk te maken. Dit gaat dan bijvoorbeeld over ondergrondse infrastructuur maar ook over inpassing van trafo's en batterijen voor opslag energie. Ook het inzetten op zon op daken door faciliteren kleinschalige zon op daken voor inwoners en mkb en stimuleren grootschalige zon op bedrijfsdaken helpt de duurzaamheidstransitie. Ons ruimtelijk instrumentarium moet op orde zijn ten behoeve van het faciliteren van initiatieven, zoals batterijen voor de

opslag van duurzaam opgewekte energie. We bieden sinds begin 2022 een duurzaamheidslening aan voor isolatie en energiebesparende maatregelen.

We benutten kansen voor tijdelijke warmtenetten om zo spoedig mogelijk de kritieke massa te bereiken voor aansluiten op en exploiteren van duurzame (geothermie) bronnen. Dit kan bijvoorbeeld bij renovatieprojecten en door aansluiten gemeentelijk vastgoed. Ook mogelijke kansen voor kleinschalige collectieve warmteoplossingen worden onderzocht.

### Actie:

- Kansen benutten voor tijdelijke warmtenetten.

Duurzaamheid als thema en duurzaamheidsmaatregelen als noodzaak hebben een enorme impuls gekregen door de sterk gestegen prijzen van energie. Opeens is het nemen van duurzaamheidsmaatregelen een oplossing voor de zeer hoge energiekosten. We moeten dit tijdsgewricht strategisch gebruiken om een extra impuls aan duurzaamheid en de energietransitie te geven.

### Stimuleren duurzaamheidsmaatregelen

Deze collegeperiode focussen we ons op energie besparen in de gebouwde omgeving. De basis van de energietransitie is het zoveel mogelijk beperken van het energieverbruik. Wat je niet verbruikt, hoeft je ook niet duurzaam op te wekken. Een ander focuspunt is energiearmoede te bestrijden.

Energiebesparing is urgent vanwege de stijgende energieprijzen en vanwege het geschikt maken van de woning voor een duurzame warmtebron. Doelstelling Drechtsteden in RES is 20% energie besparen voor 2030 (t.o.v. 2020). Doelstelling Rijk is 2,5 miljoen woningen met lage labels isoleren.

### Actie:

- Stimuleren duurzaamheidsmaatregelen en bestrijding energiearmoede.

### Vorbereiden van het van het aardgas afgaan

We bereiden ons voor om van het aardgas af te gaan. Hiervoor maken we de uitvoering voor de aanleg aan het warmtenet voor minimaal 771 woningen van Woonkracht10 mogelijk.

### Acties:

- Implementeren van het warmtebeleid in het gemeentelijk beleid (omgevingsplannen etc.).
- De energietransitie en warmteontwikkeling tot integraal onderdeel van gebiedsontwikkeling en

de ruimtelijke programmering maken.

- Kansen benutten ten aanzien van het versterken van het netwerk van tijdelijke warmtenetten ten gevolge van het zo spoedig mogelijk bereiken van de kritieke massa voor aansluiten op en exploiteren van duurzame (Geothermie) bron. Bijvoorbeeld waar mogelijk met aansluiten gemeentelijk vastgoed, nieuwe ontwikkelingen etc.
- Transitievisie warmte 2.0.

### Betrekken en informeren inwoners over gevolgen van de energietransitie

Een heldere en overzichtelijke voorlichting over de energietransitie aan inwoners is van groot belang. We ontwikkelen een routekaart communicatie ten behoeve van de energietransitie om inwoners goed en tijdig te informeren.

### Actie:

- Betrekken en voorlichten over energietransitie en maken routekaart communicatie.

### Onderzoeken innovatieve technieken

We staan gesteld voor wijzigingen van het rijksbeleid waardoor collectieve warmte haalbaar wordt voor particuliere woningeigenaren. Ook ontwikkelingen en nieuwe regelgeving worden vertaald in activiteiten op gebied van aardgasvrij maken van de woningvoorraad.

### Duurzaamheidskader fysieke ontwikkelingen

Vaststellen van een duurzaamheidskader fysieke ontwikkelingen met opgenomen randvoorwaarden over:

- klimaat adaptief en natuurinclusief bouwen (Bouwen meer in de hoogte met toepassing van verticaal groen).
- energieneutraal bouwen (Regierol warmtetransitie).

### Verduurzamen van onze gemeentelijke gebouwen

We geven het goede voorbeeld door het verduurzamen van onze gemeentelijke gebouwen. Een nadere uitwerking hiertoe is in voorbereiding. In 2023 zal deze uitwerking voor besluitvorming aan de gemeenteraad worden voorgelegd.

### Actie:

- Uitwerken en voorleggen plan tot verduurzaming van gemeentelijke gebouwen.



### Gesprek starten met corporaties over verduurzamen woningbezit

Woonkracht10 is een belangrijke partner in de energietransitie, bij de aanpak van energiearmoede en bij het beschermen van inwoners tegen de gevolgen van klimaatverandering. Hierover zijn wij continue met hen in gesprek en afspraken over deze onderwerpen zijn onderdeel van PALT afspraken.

We streven ook naar meer bewustwording op het gebied van hergebruik en stimuleren de circulaire economie. In de routekaart co2 neutrale organisatie is opgenomen dat we zelf 50% circulair willen zijn in 2030.

### Uitvoeren Regionale Energiestrategie (RES)

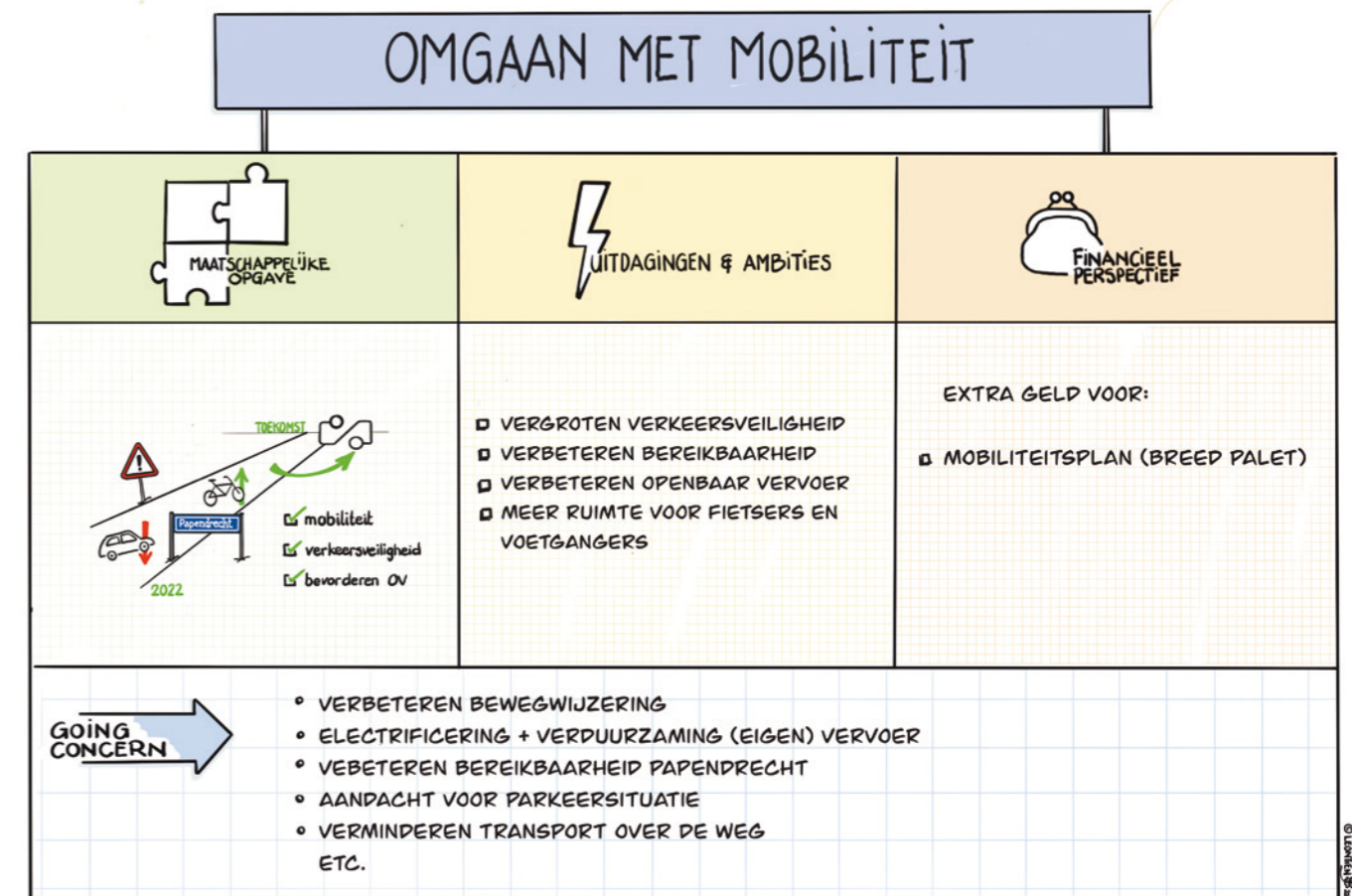
Het gaat bij de RES om maatregelen die we als regio moeten nemen om voldoende groene energie op te wekken om energieneutraal te kunnen worden. Daar zien we ook meteen een verbinding met duurzaamheid. Wij stimuleren en nemen maatregelen om het verbruik van fossiele energie aan banden te leggen of energie op een duurzamere wijze te produceren. Toekomstige mogelijkheden voor groene waterstof of andere innovatieve vormen van groene stroomopwekking worden gevolgd.

**Duurzaamheid (maatregelen, van aardgas af, innovatieve technieken, verduurzaming gemeentelijke gebouwen en warmtetransitie)**

Uitvoering geven aan klimaat en energie transitie t/m 2030

laag	middel	hoog
€ 600.000	-	-

Dekking uit Rijksmiddelen klimaat en energietransitie t/m 2030. Bedrag is geoormerkt voor personele inzet.



## 2.5 Omgaan met mobiliteit

De maatschappelijke opgave is de mobiliteit en verkeersveiligheid in en om Papendrecht te bevorderen, rekening houdend met toekomstige ontwikkelingen, waarbij de richting is auto's minder ruim baan te geven in onze gemeente en het OV binnen onze invloedssfeer waar mogelijk te bevorderen.

De gemeente Papendrecht wil de manier waarop mensen zich door het dorp verplaatsen de komende jaren anders gaan inrichten. Ze wil ervoor zorgen dat fietsers en voetgangers meer ruimte krijgen en de bevoorrechte positie van de auto in het straatbeeld terugdringen. Recent is dit streven herhaald in de Omgevingsvisie, die stelt dat de gemeente de fiets centraal zal stellen bij toekomstige beslissingen over de inrichting van de openbare ruimte. De gemeente werkt daarvoor een Mobiliteitsplan uit, waarvoor in 2022 inwoners en ondernemers een eerste keer zijn geraadpleegd via een enquête en een bewonersavond.

Door minder prioriteit te geven aan de auto in de openbare ruimte wordt het voor inwoners veiliger en aantrekkelijker om buiten te sporten, te recreëren en elkaar te ontmoeten, hetgeen een belangrijke doelstelling is uit het bestuursakkoord.

Het beperken van autoverkeer en het verlagen van maximumsnelheden is goed voor de verkeersveiligheid. Het aantal verkeersongevallen in Papendrecht is de afgelopen jaren toegenomen. Verkeersveiligheid is in het bestuursakkoord ook een speerpunt. Het gebruik van de auto is op dit moment nog niet weg te denken. Veel inwoners hebben de auto nodig bij het forensenverkeer. We moeten dus goede alternatieven zoeken. Het verbeteren van het OV-netwerk is dan ook een belangrijke doelstelling van de gemeente, maar ze is daarvoor afhankelijk van beslissingen die bij vervoersbedrijven en andere overheden worden genomen.

Ten aanzien van verkeer en vervoer is het ver vooruitkijken van groot belang voor de strategie. In het kader van het schrijven van het collegeprogramma richten we ons op een vrij strikte vertaling van het bestuursakkoord. Dat neemt niet weg dat we verder kijken dan de collegeperiode van vier jaren en ontwikkelingen zien die van groot belang zijn voor de strategie t.a.v. verkeer en vervoer. Denk aan de versnelling van het elektrificeren van het wagenpark en de enorme vlucht die het concept van zelfrijdende auto's kan nemen. Dit heeft grote gevolgen voor het gebruik van het wegennet, waardoor verbreding van de A15 op termijn wellicht niet meer nodig

zou zijn. Dit kan worden versterkt door het steeds duurder worden van de automobiliteit, waardoor het aantal auto's afneemt. Omdat de onzekerheden in dit kader heel groot zijn, gaan we uit van wat we zeker weten en proberen zo adaptief mogelijk te zijn door ontwikkelingen goed te volgen en zo nodig aanpassingen door te voeren.

### Vergroten verkeersveiligheid

We ontwikkelen nieuw mobiliteitsbeleid (het Mobiliteitsplan) wat - naast bereikbaarheid en leefbaarheid - gaat over verkeersveiligheid. Naast monitoring van de verkeersongevallencijfers kijken we hier ook naar harde infra maatregelen (aanpassingen) ter verbetering van de verkeersveiligheid. We benadrukken dat op woonerven 15 km de maximum snelheid is. We kijken ook naar de 'mensgerichte' kant. Dit gaat over het op peil brengen en houden van kennis rondom verkeersregels.

#### Actie:

- Benaderen verkeersveiligheid vanuit harde en zachte kant (infrastructuur en voorlichting en kennis bijbrengen).

### Voorlichting en communicatie in wijken

Voorlichting en communicatie over verkeersveiligheid komen terug in het nieuwe Mobiliteitsplan. Op basis hiervan bekijken we hoe we hier praktische invulling aan geven.

### Verbeteren toegankelijkheid

Bij (her)inrichting van openbare ruimte is toegankelijkheid voor iedereen een voorwaarde (BOR). Van onze maatschappelijke partners en ondernemers

kunnen we als organisatie verzoeken om rekening met toegankelijkheid te houden.

### Verbeteren bewegwijzering

Dit nemen we mee als maatregel in het uitvoeringsplan als onderdeel van het Mobiliteitsplan (hier is een paar jaar geleden al in een eerste tranche in geïnvesteerd).

#### Actie:

- Verbeteren bewegwijzering.

### Regulering vervoer goederen

We benutten hier kansen en initiatieven die zich in het breder kader voordoen. We proberen initiatieven vanuit mobiliteit samen te brengen op bijvoorbeeld P+R-locaties/HUB's aan de randen van de gemeente. Elektrificeren en verduurzaming (eigen) vervoer De integrale laadvisie is vastgesteld in februari 2022 door de gemeenteraad. Hierin is een doorkijk gegeven qua aantallen. Deze laadvisie wordt (voor nu) eens per twee jaar herijkt. Daarna volgt het plaatsingsbeleid.

### Beïnvloeding instandhouding en verbetering openbaar vervoer

Openbaar Vervoer wordt in de basis geregeld door de provincie. Zij zijn concessieverlener. Het busvervoer wordt door Qbuzz geregeld en de Waterbus wordt door Blue Amigo georganiseerd. Op dit moment staat het OV in algemene zin onder druk. Het huidige niveau behouden vormt, na het wegvallen van coronasteun eind 2022, een uitdaging. Aanvullingen kunnen we altijd verzoeken, echter de kans op aanvullingen is erg beperkt (en de vraag komt mogelijk terug op wat wij als gemeente hiervoor over hebben). Richting een



nieuwe OV-concessie (2026) kunnen we eventueel sturen op een andere methode van aanbesteden. We onderzoeken de mogelijkheid om gratis OV voor de Papendrechtse 66+ ers in te voeren. Het onderdeel "deelmobiliteit" valt weer binnen de afwegingen van het Mobiliteitsplan.

### Verbeteren bereikbaarheid Papendrecht

Veilige bereikbaarheid is en blijft een voorwaarde. Ook in het nieuwe Mobiliteitsplan. We kijken echter wel naar andere vormen qua bereikbaarheid dan alleen de auto. Langzaam (komende 10-15 jaar) verschuiven we de focus richting fiets/voet en OV.

### Parkeren is maatwerk

Actualisatie parkeerbeleid: Parkeernormen worden herzien op basis van de richting vanuit het mobiliteitsplan. Meer parkeerplaatsen zijn niet direct relevant, echter een betere (fysieke) verdeling van de (nieuwe) vraag is hierbij wel van belang. Moet iedereen nog voor de deur kunnen parkeren of accepteren we een grote(re) (loop) afstand tot woningen en/of voorzieningen?

### Verminderen transport over de weg

Het verminderen van transport over de weg pakken we op binnen het frame van de verbreding van de A15 en het advies van de Bestuurlijke Advies Groep (BAG). Beteugelen veiligheidsrisico's bij vervoer over de weg. We hebben goed contact met de veiligheidsregio. In het regionaal risicoprofiel zijn uitwerkingen opgenomen voor incidenten op de weg, spoor, tunnels etc.

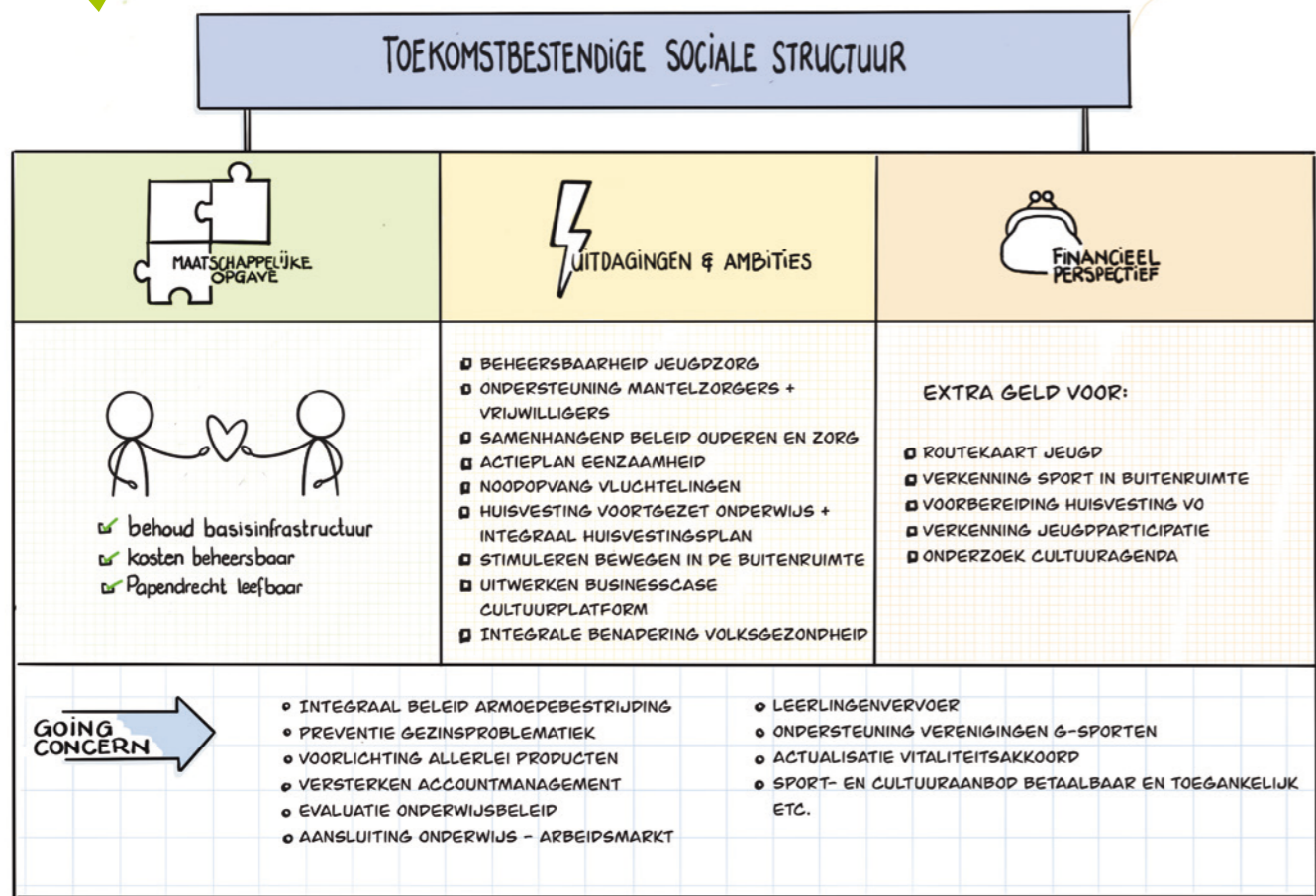
#### Mobiliteitsplan met maatregelen

Lobby en verkeerskundig onderzoek regionale verkeersstromen (€ 40.000 incidenteel), Uitvoeringskosten mobiliteitsplan (investeringsbudget: ingeschat bedrag is € 2.500.000)

laag	middel	hoog
€ 2.540.000	-	-

Inzet budget € 40.000 in 2023. In latere jaren Kapitaallasten investering verkeersveiligheid, Verkennen kansen mobiliteits-HUB en Actualiseren parkeerbeleid. Ook de ingeschatte investeringskosten mobiliteitsplan zijn hier meegenomen.





## 2.6 Toekomstbestendige sociale structuur

De maatschappelijke opgave is onze sociale basisinfrastructuur zoveel mogelijk te behouden en waar mogelijk uit te breiden, de kosten beheersbaar te houden en Papendrecht leefbaar te houden. Dat is een verantwoordelijkheid voor alle inwoners van Papendrecht.

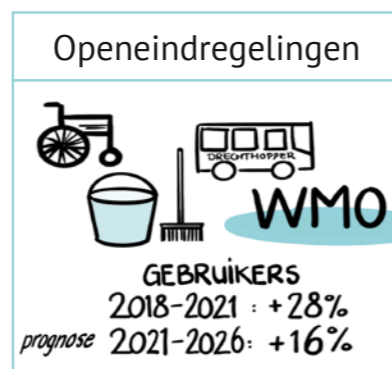
### 2.6.1 Ontwikkelingen en uitwerking sociaal domein

De gemeente Papendrecht heeft haar sociale basis goed op orde. De gemeente streeft naar een gezond, veilig, sterk, sociaal en inclusief Papendrecht, waarin mensen zorgen voor zichzelf en voor elkaar. Ze stimuleert en faciliteert de zelf- en samenredzaamheid van inwoners en zorgt daarnaast voor passende ondersteuning, zodat zoveel mogelijk mensen zelfstandig kunnen wonen en meedoen aan de samenleving.

Papendrecht vergrijst. De uitdaging voor de komende jaren is om hulp en ondersteuning in stand te houden om de meest kwetsbare inwoners in onze gemeente te kunnen blijven ondersteunen. Dat is een scherp vraagstuk aangezien aanbod en kosten in balans

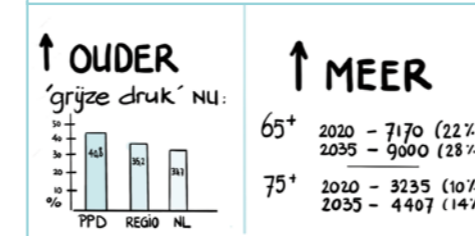
moeten blijven. Deel van dit vraagstuk is daarom, hoe we mensen zolang mogelijk met lichte ondersteuning kunnen helpen zodat de stap naar maatwerk uitgesteld of voorkomen kan worden (dit vraagstuk ligt ook voor bij de herijking van het Kompas Sociaal Domein). Komende jaren moeten we daarom kijken hoe onze stevige basis aan algemene voorzieningen doorontwikkeld en verstevigd moet worden. Zodat hulp en ondersteuning in stand blijft voor iedereen die dat nodig heeft, en de meerkosten van de groeiende vraag als gevolg van vergrijzing en andere ontwikkelingen beheersbaar blijven.

We zien Sterk Papendrecht als een sterke integraal werkende partner in het sociaal domein. De samenwerking met de SDD wordt steeds intensiever.



De voornaamste oorzaak van de kostenstijging is de vergrijzing. In 2021 was zo'n 22% van de inwoners van Papendrecht 65 jaar of ouder. In 2030 zal dat aandeel naar verwachting zijn opgelopen tot 26%; er zullen dan ongeveer 1.100 meer ouderen in Papendrecht wonen dan nu. Het beleid van de Rijksoverheid is erop gericht om ouderen zo lang mogelijk thuis te laten wonen, waardoor veel van hen een beroep moeten doen op thuiszorg of mantelzorg. Door tekort aan personeel is het voor zorginstellingen echter steeds moeilijker om alle ouderen de zorg te bieden die zij nodig hebben. Tegelijkertijd zorgt juist de vergrijzing ervoor dat de arbeidsmarkt het komende decennium structureel krappere zal zijn.

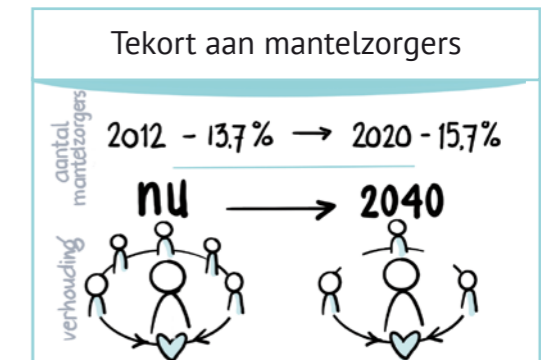
### Dubbele vergrijzing, dus meer zorgbehoevenden



Ook in de jeugdzorg zijn trajecten de afgelopen jaren steeds langer en duurder geworden, doordat jeugdigen met complexere uitdagingen kampen dan vroeger. In Papendrecht doet 12,8% van de kinderen en jongeren onder de 18 jaar een beroep op jeugdhulp, waarmee de gemeente boven het landelijk gemiddelde van 10,4% uitkomt.

Verder verwachten gemeenten dat ze ook op het gebied van sociale zekerheid de komende jaren meer zullen moeten besteden om iedereen bij te kunnen staan die dat nodig heeft. Door de hoge inflatie, de snel stijgende energieprijzen en de financiële tegenslagen tijdens de coronapandemie zal het voor steeds meer mensen moeilijk worden om rond te komen. Meer dan duizend Papendrechtse leven naar schatting al in armoede.

Gezien de financiële onzekerheid is het voor gemeenten van belang goede dienstverlening tegen zo laag mogelijke kosten te realiseren. De gemeente Papendrecht zet in de zorg en jeugdhulp momenteel al in op preventie, demedicalisering en een scherpere toetsing of professionele zorg wel noodzakelijk is. De gemeente kan ook een extra beroep doen op mantelzorgers en vrijwilligers, maar het is niet zeker of mensen aan die oproep gehoor kunnen of willen geven.



De gemeente werkt aan veel onderwerpen tegelijk. Zie de verschillende beleidsterreinen hieronder. Daarnaast is vanuit een strategische optiek van belang dat in 2024 een herijking van het Sociaal Kompas in de planning staat. De verwachting is niet dat een compleet nieuwe koers zal worden gevaren, maar uiteraard zullen er accentverschillen worden vastgesteld.

Op veel terreinen ontbreekt het aan voldoende capaciteit om taken naar behoren uit te voeren.

### (Financiële) beheersbaarheid Jeugdzorg

De kosten voor Jeugdzorg blijven stijgen. Daarom gaan we maatregelen nemen de Jeugdzorg betaalbaar te houden. We stellen een Routekaart Jeugd op. Hierin worden o.a. de maatregelen uit het AEF rapport meegenomen en maatregelen om de kosten van Jeugdzorg in hand te houden. Wel is het van belang om wat we voor de jeugd willen doen uit te werken zonder dat meteen de kosten een remmende factor zijn. Eerst bepalen we wat we eigenlijk willen om vervolgens de financiële haalbaarheid te toetsen.

#### Actie:

- Opstellen routekaart jeugd.

### Ondersteunen mantelzorgers en vrijwilligers (respijtzorg en faciliteren cursussen)

Zonder mantelzorgers en vrijwilligers zouden onze zorg en welzijn nog verder onder druk staan. We gaan onze inzet rondom vrijwilligers en mantelzorgers herijken bij het opstellen van een nieuw Kompas Sociaal Domein.



### Integraal beleid voor armoedebestrijding

Armoede is niet altijd direct zichtbaar, maar komt ook in Papendrecht voor zoals eerder gesteld. We bouwen voort op de basis die we hebben in het minimale beleid via de Sociale Dienst en het actieplan Armoede. Het beleid voor armoedebestrijding komt terug in:

1. Herijking Kompas Sociaal Domein vanaf 2025 e.v.
2. Herijking Minimabeleid
3. Aanpak energiearmoede
4. Uitvoeren actie-agenda armoede 2022-2025
5. Bestuursopdracht bestrijden energiecrisis en armoede

#### Actie:

- Er wordt onderzocht of het inzetten van een regisseur bestaanszekerheid een effectief instrument is om beleid uit te voeren.

### Inzetten op preventie bij gezinsproblematiek tot 18 jaar

Het nemen van preventieve maatregelen bij gezinsproblematiek behoort tot de lopende zaken. De elementen komen terug in de te ontwikkelen Routekaart Jeugd. Daarnaast zullen we aansluiten op de regionale aanpak van Veilig Thuis.

### Heroverwegen steunpunt jeugd, scheiden en gezin

We gaan het aantal scheidingen in Papendrecht inzichtelijk maken. De effectenrapportage adviespunt Scheiden, Kind en Ouderschap is sinds eind 2022 beschikbaar. Er zijn nieuwe subsidieafspraken gemaakt voor 2023.

### Samenhangend beleid voor ouderen en zorg

We werken aan een visie en actieagenda Wonen en zorg ouderen. Deze wordt in 2023 vastgesteld en uitgevoerd in samenwerking met ouderen en maatschappelijke partners. Hierbij is in ieder geval aandacht voor voldoende geschikte huisvesting voor ouderen, het actieplan tegen eenzaamheid, de dementievriendelijke gemeente en voldoende passende zorg en ondersteuning voor ouderen en hun mantelzorgers.

#### Actie:

- Opstellen actieagenda Wonen en zorg ouderen.

### Actieplan tegen eenzaamheid

We stellen een meerjarig actieplan op tegen eenzaamheid in 2023 in samenwerking met maatschappelijke partners. Hierin komt het organiseren van een meldpunt eenzaamheid ook aan bod.

#### Actie:

- Opstellen actieplan tegen eenzaamheid.

### Voorlichting geven voor producten van onze partners

Dit zijn lopende zaken, met onder andere de inzet van onze gemeentelijke kanalen en PuurPapendrecht.

### Sterker accountmanagement

We werken nauw samen met lokale en regionale partners. We gaan proactief met onze samenwerkingspartners om. Leveren van een maatschappelijke bijdrage aan de noodopvang van vluchtelingen. We hebben aandacht voor alle kwetsbare groepen en vergeten daarbij de vluchtelingen en asielzoekers niet. We spelen proactief in op crisissen.

### 2.6.2 Onderwijs

Huisvesting voor het voortgezet onderwijs. Toekomstige huisvesting van het voortgezet onderwijs is een groot onderwerp en legt voor een lange periode beslag op de financiële middelen van onze gemeente. Op basis van de eerder vastgestelde uitgangspunten werken we aan een stedenbouwkundig ontwerp. De planning is erop gericht nog deze collegeperiode de eerste paal te laten slaan.

#### Actie:

- Opstellen stedenbouwkundig ontwerp VO-scholen.

### Integraal huisvestingsplan onderwijs (IHP)

Samen met de schoolbesturen maken we voor het primair onderwijs een nieuw Integraal Huisvestingsplan (IHP). Belangrijke uitgangspunten bij dit plan zijn duurzaamheid, een gezond binnenklimaat en het bevorderen van integrale kindcentra (IKC).

#### Actie:

- Opstellen nieuwe IHP.

### Onderwijsbeleid

Elk kind moet gelijke kansen krijgen. Op school doen kinderen en jongeren kennis en sociale vaardigheden op. Daarom willen we achterstanden zoveel mogelijk voorkomen. We evalueren ons huidige onderwijsachterstandenbeleid en de resultaten van het Nationaal Programma Onderwijs. Aan de hand van de resultaten van die evaluatie, gaan we samen met onze partners het onderwijsachterstandenbeleid actualiseren en waar mogelijk verbreden.

#### Actie:

- Onderwijsachterstandenbeleid actualiseren.

### Jongerenparticipatie

Om de mening van jongeren meer te benutten, gaan we de mogelijkheden van jongerenparticipatie verkennen. We doen onderzoek inzake de organisatie van 'Jong Papendrecht doet mee'.

#### Actie:

- Verkennen mogelijkheden van jongerenparticipatie.

### MBO scholen

We zijn niet verantwoordelijk voor de huisvesting van MBO, HBO en WO. Desondanks vinden we de huidige MBO-leerjaren in Papendrecht van grote waarde en stimuleren via gesprekken het behoud hiervan.



### Aansluiting onderwijs – arbeidsmarkt

Een goede aansluiting tussen onderwijs en arbeidsmarkt is in het belang van onze ondernemers en onze jongeren. We moedigen maatschappelijke stages aan en organiseren netwerkbijeenkomsten voor scholieren. Dat doen we samen met ondernemers en onderwijsinstellingen.

### Veilige scholen

We zetten in op veilige scholen door de inzet van onder andere Support, GGD, Veilig Thuis en HALT. Bij het Integraal Veiligheidsplan (IVP) en de Routekaart Jeugd, wordt het thema veilige scholen meegenomen.

### Vervoer naar school

We vervullen onze wettelijke taak ten aanzien van leerlingenvervoer. Voor de kinderen die op eigen gelegenheid naar school gaan, zijn veilige fiets- en wandelroutes van belang. Dat is onderdeel van het Mobiliteitsplan.

### 2.6.3 Cultuur

Op het gebied van cultuur zijn er voldoende uitdagingen. De uitwerking van de businesscase cultuurplatform (BCCP) is bepalend voor de toekomst van cultuur in onze gemeente. Daarbij speelt ook de functie van het theater een dominante rol.

### Uitwerken businesscase cultuurplatform (bccp)

Wij vinden culturele voorzieningen en cultuuraanbod belangrijk voor onze gemeente. Met de businesscase cultuur streven we naar het slimmer organiseren van cultuur en het bundelen van aanbod. In het kader van het accommodatiebeleid worden voorstellen gedaan voor gezamenlijke huisvesting. Tegelijkertijd wordt met de betrokken partners gewerkt aan een notitie, met daarin voorstellen staan voor verdergaande samenwerking, een afwegingskader voor het subsidiëren van culturele activiteiten en het kwalitatief en efficiënter inrichten van de culturele infrastructuur.

#### Actie:

- Uitwerken businesscase cultuurplatform.

### Theater meer gebruiken als multifunctioneel cultuurhuis

Met het theater worden afspraken gemaakt over een nieuw contract. Belangrijk aandachtspunt daarbij is meer aandacht te geven aan de rol die het theater moet gaan vervullen als multifunctioneel cultuurhuis.

### We zorgen voor een betaalbaar en goed toegankelijk cultuuraanbod

Cultuur is een blijvend aandachtspunt. Accent ligt bij de verlenging van het contract met het theater, de uitwerking BCCP, huisvesting bibliotheek en uitwerking accommodatiebeleid. Het cultuuraanbod houden we in stand en breiden waar mogelijk het cultuurmenu uit.

### 2.6.4 Sport en gezond leven / vitaliteit en gezondheid

Gezondheid van onze inwoners is belangrijk en geven we hoge prioriteit. Onze gezondheid wordt beïnvloed door onze leefstijl en door onze leefomgeving. Gezondheid is daarom bij uitstek een integraal onderwerp. Het gaat hand in hand met aspecten als welzijn, voeding, sporten, bewegen en sociaaleconomische status. Aandacht voor gezondheid begint wat ons betreft al in het eerste levensjaar en stopt op geen enkele leeftijd.

Ten aanzien van sport is een belangrijke opdracht aanvullende vierkante meters sporthal als gevolg van de bouw van de VO scholen op een juiste wijze te berekenen. Het ministerie VWS werkt aan een nieuwe specifieke uitkering waarbij gemeenten een aanvraag kunnen indienen rondom meerdere thema's (gezondheid, sport en bewegen, cultuurparticipatie en het versterken van de sociale basis). Met de financiële middelen uit deze regeling kunnen we onze lokale inzet intensiveren en de samenhang versterken.



### Stimuleren breedtesport en bewegen in de buitenruimte (het groen)

Vrij sporten en bewegen is voor iedereen belangrijk. Het draagt bij aan de gezondheid. We voorzien in sportaccommodaties en creëren in de buitenruimte mogelijkheden om te sporten en te bewegen. De behoeften van onze inwoners vormen daarbij een belangrijke leidraad (zie ook Vitaliteitsakkoord).

#### Acties:

- Een kansenkaart van Papendrecht om mogelijke sport- en beweeglocaties in te vullen.
- Plaatsen van een calisthenics apparaat in de buitenruimte (en daarmee fitness stimuleren).
- Verkennen van de mogelijkheden voor uitbreiding / verplaatsing van het skatepark.
- Stimuleren van groene en beweegvriendelijke schoolpleinen.

### Ondersteunen van verenigingen die sport aanbieden voor mensen met een beperking

We faciliteren dat mensen met een beperking kunnen sporten. We verlengen de overeenkomst aangepast zwemmen. De buurtsportcoach aangepast sporten adviseert zowel inwoners als sportaanbieders. We zijn aangesloten bij UniekSporten, waar het aanbod van de hele regio digitaal vindbaar is.

### Actualiseren van het Vitaliteitsakkoord

Zodra de nieuwe landelijke (financiële) kaders bekend zijn, geven we een vervolg aan het Vitaliteitsakkoord. We onderzoeken daarbij de lokale behoefte én bouwen voort op de stevige basis die de afgelopen jaren gelegd is.

### Integrale benadering van volksgezondheid

We stellen een nieuwe nota Lokaal Gezondheidsbeleid op. Hierin komen alle aspecten van (volks)gezondheid aan bod. Omdat er een duidelijke relatie ligt tussen gezondheid en welzijn, kiezen we ervoor dit proces gelijk op te laten lopen met de herijking van het Kompas Sociaal Domein (vanaf 2025). Waar het kan doen we een beroep op de subsidieregelingen die het rijk open stelt.

### Organiseren van voorlichting op scholen over gezondheidsrisico's

Het is essentieel jongeren al op jonge leeftijd inzichten te geven in een gezonde leefstijl. Voorlichting op scholen blijven we daarom stimuleren. We betrekken scholen ook bij het nieuwe Vitaliteitsakkoord dat opgesteld gaat worden. Daarmee verbinden we hen ook aan onze sportverenigingen.

Jeugdzorg / routekaart jeugd			
Opstellen routekaart jeugd met aandacht voor het maatschappelijk voorveld en preventie			
laag	middel	hoog	
€ 50.000	-	-	
Dekking uit reserve taakmutaties (2023)			

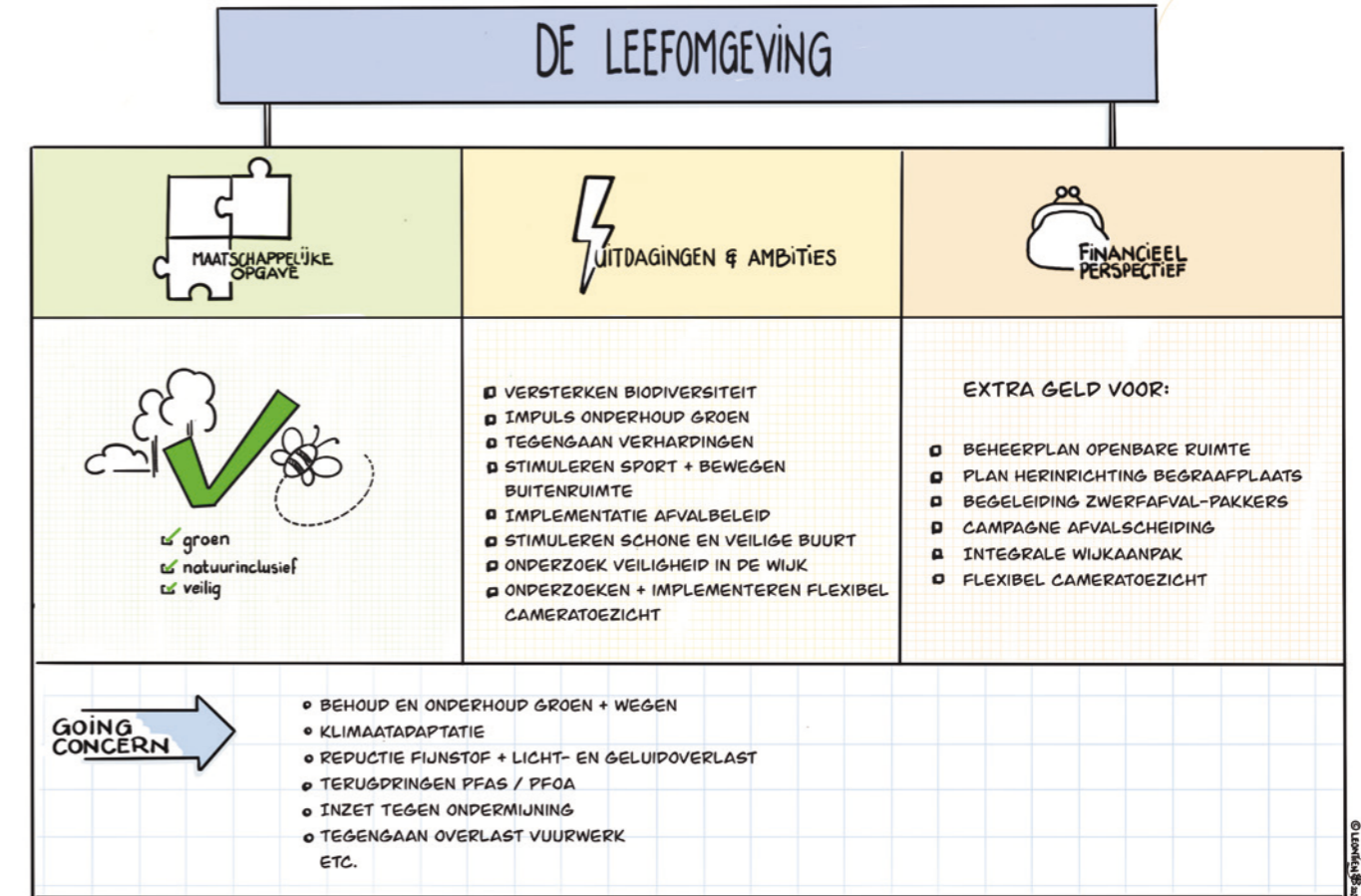
Herijking kompas sociaal domein			
laag	middel	hoog	
€ 50.000	-	-	
Om te komen tot een herijking is naar verwachting inzet van derden nodig.			

Sport in de buitenruimte (recreatieve toestellen)			
Maatregelen spelen en bewegen in openbare ruimte			
laag	middel	hoog	
€ 40.000	-	-	
Inzet € 40.000 incidenteel in 2023.			

Huisvesting VO scholen			
Vorbereidingskosten investering VO-scholen			
laag	middel	hoog	
€ 250.000	-	-	
In 2023 € 150.000, in 2024 € 100.000			

Verkenning jongerenparticipatie lokaal bestuur			
Vorbereidingskosten investering VO-scholen			
laag	middel	hoog	
€ 25.000	-	-	
In 2023 € 25.000 incidenteel.			

Onderzoek cultuuragenda			
laag	middel	hoog	
€ 25.000	-	-	
In 2023 € 25.000 incidenteel.			



## 2.7 De leefomgeving

De maatschappelijke opgave is onze leefomgeving zo aangenaam mogelijk te maken of te houden, waarbij we streven naar een groene, natuurinclusieve omgeving en een veilige omgeving.

### 2.7.1 De fysieke leefomgeving

Het werken aan en in de leefomgeving is vaak going concern. Bestaande werkwijzen worden voortgezet, de leefomgeving wordt onderhouden. In deze collegeperiode is echter sterk sprake van verandering en vernieuwing. Een belangrijk document is het Beheerplan Openbare Ruimte. Wij kijken via de CROW systematiek naar het kwaliteitsniveau van de leefomgeving. Dat doen we al geruime tijd. Vanaf 2015 zijn besparingen ten aanzien van groenonderhoud doorgevoerd, waardoor het jarenlang gehanteerde kwaliteitsniveau B onder druk kwam te staan. Het Beheerplan Openbare Ruimte is bepalend voor de inzet die we moeten plegen om het kwaliteitsniveau B in onze gemeente te handhaven. Dat vraagt extra budgettaire inzet als gevolg van de eerdere ombuigingen. Voor enkele plekken in onze gemeente vinden we kwaliteitsniveau A belangrijk (centrum en de begraafplaats). Bij de begraafplaats speelt het vraagstuk van een herinrichting. Voor het overige

gebied geldt kwaliteitsniveau B. In het beheerplan wordt het terugdraaien van de eerdere ombuigingen ook betrokken (in relatie tot het handhaven van kwaliteitsniveau B).

Verdere vernieuwing vindt plaats door een vervangings- en aanplantstrategie bomen te ontwikkelen die de biodiversiteit ten goede komt. We proberen inwoners delen van het groen te laten onderhouden. We spreken dan van adoptiegroen. Vooral bij geveltuinen is dit kansrijk. In overleg met inwoners versterken we het gebruik van de openbare ruimte (vooral de recreatieve functie). Ook de klimaatadaptatieve maatregelen krijgen een verder impuls.

### Biodiversiteit

Biodiversiteit maakt de natuur veerkrachtiger en zorgt ook voor schone lucht, voor bevruchting van gewassen en voor een gezonde bodem. Bomen zijn onderdeel van de biodiversiteit en tegelijkertijd ondersteunen ze biodiversiteit. We hebben hier aandacht voor en ontwikkelen een vervangings- en aanplantstrategie bomen. De strategie gaat over hoe slim om te gaan met bomen en bodemdaling in bebouwd gebied en hoe we maximaal impact kunnen bereiken door het optimaliseren van de sortimentskeuze en wijze van aanplanting. Naast ondersteuning van de biodiversiteit

leveren bomen namelijk ook een positieve bijdrage aan de leefomgeving: ze verbeteren bijvoorbeeld de waterhuishouding, beperken de opwarming en dragen bij aan een betere luchtkwaliteit.

#### Actie:

- Uitwerken uitvoeringsplannen 2024 en verder.

### Behouden groen en invullen stukjes gemeentegrond

Groen in onze gemeente is zeer belangrijk voor het comfortabel kunnen wonen, werken en recreëren. Daarom houden we Papendrecht groen en vergroenen we waar mogelijk. Het planten van extra bomen is niet altijd mogelijk vanwege bijvoorbeeld kabels en leidingen. Daarom kijken we naar andere mogelijkheden. Er ligt een kans bij geveltuinten. Hier kan droogtebestendige beplanting worden toegepast die de biodiversiteit versterkt.

### Stimuleren onderhoud groen door inwoners (adoptiegroen)

We zetten het in bruikleen geven van openbare grond aan inwoners voort. Inwoners hebben de mogelijkheid om beroep te doen op Een goed idee voor de wijk; een steuntje in de rug waarmee een plan gerealiseerd kan worden, met geld, ondersteuning of advies. Daarnaast gaan we, wanneer hier behoefte aan is, geveltuinten vaker laten onderhouden door inwoners.

### Gedeeltelijk terugdraaien bezuinigen op groen

Het beheerplan is eind 2022 in de besluitvorming gebracht. Raadsbehandeling zal in 2023 volgen. Uit de inhoud van het beheerplan volgt waar budget nodig is om kwaliteitsniveau B te waarborgen. Uiteraard zijn hierin keuzes te maken die in de tabel aan het eind van deze paragraaf zijn opgenomen.

### Verharding tegengaan

Als gemeente hebben we invloed op onze eigen gemeentelijke grond. Bij het invullen van deze stukken grond hebben we altijd aandacht voor de balans in steen en groen. Zo besluiten we op projectniveau of het nodig is om het aantal stenen terug te brengen. Waar de mogelijkheden van de gemeente ophouden, organiseren we acties en maatregelen om verharding tegen te gaan. We stimuleren inwoners en bedrijven om waar mogelijk steen te vervangen door groen. Dit doen we onder andere door:

- ons te blijven inzetten om verhardingen tegen te gaan;
- het organiseren van tegelophaalacties;
- het faciliteren van tuincoaches en tuinadvies.

### Klimaatadaptatie

GRP, groen op daken, presentatie klimaatadaptatie raad (bewustwording).

### Stimuleren sport en beweging in het groen

We streven naar een beweegvriendelijke omgeving. In samenspraak met inwoners wordt verkend wat de mogelijkheden zijn om te sporten, te bewegen en te recreëren in de openbare ruimte. Bij de vervanging van speeltoestellen wordt aandacht geschonken aan andere vormen van buitenspelen, zoals natuurlijke speelaanleidingen. Ook wordt gekeken naar de mogelijkheden om het gebruik van de openbare ruimte te intensiveren.

#### Actie:

- Onderzoek doen naar de mogelijkheden voor een kleinschalige sport-, speel- en recreatiefunctie in de Vriesenpolder.

### Balans fietsen/wandelen/auto

We werken aan een goede balans tussen ruimte voor wandelen en fietsen aan de ene kant en ruimte voor de auto (inclusief parkeren) aan de andere kant.

#### Acties:

- Opstellen lokale fietsagenda waarin maatregelen voor ruimte voor de fiets worden opgenomen.
- Meer ruimte voor wandel- en fietsroutes creëren.

### Inwoners betrekken bij het inrichten van de buitenruimte

Naast de formele, wettelijke mogelijkheid voor inwoners en belanghebbenden om hun mening te geven over gemeentelijk beleidsvoornemens, worden inwoners ook steeds meer vooraf betrokken. Zo ook bij de inrichting van de buitenruimte.

#### Acties:

- Voortzetten van het betrekken van inwoners bij de buitenruimte.
- Laten zien hoe inwoners worden betrokken.

### Actualiseren visie op groen door versterken groenrecreatieve functie

Dit is onderdeel van het Beheerplan.

### Beheerplan openbare ruimte

Realiseren beheerplan Groen Kwaliteit B/B-/C

laag	middel	hoog
€ 290.000	-	€ 400.000

In 2023 verwachten we een deel van de ombuigingen terug te kunnen draaien tot een bedrag van € 200.000. Doordat een andere eerdere ombuiging niet wordt gerealiseerd komt hier € 90.000 bij.

### Herinrichting begraafplaats

Opstellen plan herinrichting begraafplaatsen

laag	middel	hoog
€ 40.000	-	-

In 2023 € 40.000 incidenteel, met uiteraard in de latere jaren uitvoeringskosten.

### 2.7.2 De schone en milieuvriendelijke leefomgeving

Papendrecht ligt in een verstedelijkte regio. De ligging aan grote transportassen is gunstig voor onze inwoners en ondernemers. Tegelijkertijd ondervinden we hiervan de nadelen, zoals geluidsoverlast en fijnstof. We vinden het belangrijk het milieu te verbeteren en daarmee bij te dragen aan een gezonde leefomgeving voor onze inwoners. Dit doen we samen met de onze partners in de regio. Een belangrijke rol ligt bij de Omgevingsdienst Zuid-Holland Zuid

(OZHZ), die onder andere toezicht houdt op overlast gevende bedrijven en de luchtkwaliteit monitort. Ook krijgt OZHZ samen met de gemeente een rol in de bodemsaneringstaken, welke overkomen van de provincie. De exacte financiële gevolgen daarvan zijn nog onduidelijk.

We streven naar hoogwaardige recycling en optimale afvalscheiding en committeren ons aan de VANG doelstellingen. We voeren het raadsbesluit uit, waarin is gekozen voor bronscheiding met tariefdifferentiatie. De eerste stap is het plaatsen en openstellen van de containers. Daarbij hebben we veel aandacht voor communicatie met en inspraak van inwoners. Na plaatsing van alle containers voeren we het recycletarief in.

#### Acties:

- Streven naar hoogwaardige recycling en optimale afvalscheiding.
- Invoering recycletarief na plaatsing van alle containers.

### Reductie fijnstof

Aanvullend op het Schone Lucht Akkoord (SLA) plegen we extra inzet om de uitstoot van fijnstof te reduceren. Er wordt een project gestart op het gebied van scherp vergunnen, met als doel kennis te ontwikkelen over het reduceren van luchtmissies. Ook gaan we onze inwoners benaderen met de vraag bewuster om te gaan met het stoken van hout in kachels en haarden. Als gemeentelijke overheid hebben we een



voorbeeld functie. Daarom verduurzamen we ons eigen (gemeentelijke) vervoer en onze aanbestedingen. Ook stimuleren we schonere scheepvaart door op meer plaatsen walstroom aan te leggen.

### Reductie licht- en geluidsoverlast

Langdurige overlast van licht en geluid heeft een negatieve invloed op de gezondheid van onze inwoners. We stellen geluidbeleid op om lawaai van industrie en verkeer terug te dringen. We doen ook lokaal onderzoek naar de impact van lichtoverlast. Op basis van de bevindingen bepalen we onze vervolgstappen.

#### Actie:

- Uitvoeren lokaal onderzoek naar de impact van lichtoverlast.

### Asbestvrije gemeente

Asbest is en blijft een risico voor onze gezondheid. We streven ernaar de komende jaren een asbestvrije gemeente te worden. We nemen daarom deel aan het uitvoeringsprogramma dat OZHZ in onze regio uitvoert.

### Terugdringen van PFAS/PFOA

De chemische stoffen PFAS en PFAO zijn schadelijk voor het milieu en de gezondheid, en verdwijnen nauwelijks uit het milieu. Door middel van vergunningverlening, toezicht en handhaving zetten we samen met onze partners in op het terugdringen van de productie en uitstoot van deze stoffen.

### Antennebeleid

We hebben een stabiel antennenetwerk nodig in Papendrecht voor mobiele communicatie. In afstemming met de provincie Zuid-Holland en diverse gemeenten uit de Drechtsteden is een start gemaakt met lokaal antennebeleid. Hiermee kunnen we duidelijkheid bieden over de vraag waar antennes geïnstalleerd mogen worden, en hebben daarmee oog voor de effecten op het gebied van veiligheid, gezondheid en openbare ruimte.

### Afval inzamelen

Op 1 januari 2026 loopt het contract af dat wij met HVC gesloten hebben voor het inzamelen van afval. We treffen voorbereidingen voor het vervolg en trekken daarbij samen op met andere gemeenten uit de regio.

### Zwerfafval

We zijn blij met de inzet van onze ZAPpers (ZwerfAfvalPakkers). Dankzij hun inzet hebben we in Papendrecht bijna geen last van zwerfafval. We begeleiden de ZAPpers intensief en breiden hun inzet

langzaam uit.

Implementatie afvalscheiding			
Publiekscampagne inwoners en scholen afvalscheiding (€ 35.000)			
laag	middel	hoog	
€ 35.000	-	-	
Dekking uit afvalstoffenheffing 2024.			
ZAPpers			
Begeleiding en werving Zwerfafvalpakkers (ZAPpers) (€ 17.500)			
laag	middel	hoog	
€ 17.500	-	-	
De start is in 2023 met daarna dekking uit afvalstoffenheffing 2024 en 2025.			

### 2.7.3 De veilige leefomgeving

Een zo veilig mogelijke leefomgeving voor onze inwoners is een belangrijk doel voor onze gemeente. Het nieuwe Integraal Veiligheidsplan (IVP) biedt de instrumenten en de focuspunten om vanuit de gemeente die veilige leefomgeving te bevorderen. Uiteraard zullen de focuspunten nog onderwerp van discussie zijn, maar we richten ons naar verwachting op het tegengaan van ondermijning, het bevorderen van een integrale wijkaanpak en het verbeteren van de verkeersveiligheid en verminderen van parkeeroverlast.

De inzet op crisisbeheersing en openbare orde en veiligheid (OOV) bestaat naast reguliere (planbare) werkzaamheden voor een behoorlijk deel uit niet planbare inzet. Crises en (sociale) calamiteiten laten zich niet plannen. Externe factoren zoals een pandemie, vluchtelingencrisis of een acute crisissituatie in de lokale gemeenschap leggen een fors beslag op de beschikbare capaciteit. Naast deze externe factoren zien we ook een toename van bevoegdheden die aan de burgemeester worden toegekend om in te grijpen bij bijvoorbeeld overlastsituaties. Steeds vaker wordt de bestuursrechtelijke weg gevolgd in plaats van of naast de strafrechtelijke weg. Deze ontwikkeling leidt tot een toenemende vraag om capaciteit. Tenslotte zijn er binnen diverse regionale samenwerkingsverbanden verschillende prioriteiten geformuleerd waaruit projecten en activiteiten voortvloeien die door de gemeente moeten worden uitgevoerd. Alles bij elkaar is de vraag naar inzet groter dan de beschikbare capaciteit. De belasting van een relatief kleine groep medewerkers is de afgelopen



jaren (te) hoog geweest. Dit knelpunt wordt nog eens versterkt door de huidige krapte op de arbeidsmarkt.

### Stimuleren schone en hele buurten en aanpakken onveilige plekken

Een fijne plek om elkaar te ontmoeten, met elkaar te spelen en hulp te bieden zijn basisvoorwaarden voor een veilige en schone buurt. Het werken met integrale wijkteams is een voorbeeld om mogelijk die leefbaarheid te vergroten. We gaan onderzoek doen naar de inzet van wijkteams of sluiten aan bij bestaande structuren; wat hebben we nu en wat kunnen we ermee? Misschien bestaan er al wijkteams zonder betrokkenheid van de gemeente. We weten zeker dat de elementen aanwezig zijn. We gaan kijken hoe we de bestaande elementen structureel kunnen inregelen. De keuze voor een integrale wijkaanpak is een belangrijk element van het nieuwe Integraal Veiligheids Programma. We starten de aanpak vanuit veiligheid om daarna verbreding te zoeken. In 2023 wordt voorgesorteerd op een koppeling met mobiliteit en GGD in de wijk (effectuering vanaf 2024). Om schone en hele buurten in Papendrecht te waarborgen, lopen BOA's met consultants van Woonkracht10 door de wijken heen om problemen

te signaleren en gezamenlijk op te pakken. We gaan onderzoeken hoe we hier een vaste structuur in kunnen brengen.

#### Actie:

- Veiligheidsdag: kennismaken met alle (veiligheids) partijen.

### Formuleren meetbare ambities veiligheidsbeleving

We halen momenteel niet genoeg uit de landelijke Veiligheidsmonitor. We gaan de eerder geschrapte reguliere Papendrechtste monitor opnieuw inzetten (monitor Leefbaarheid en Veiligheid). Deze laatste monitor is breder en daardoor ook voor andere teams nuttig. Daarnaast stellen we via de indicatoren en streefwaarden in de begroting meetbare doelen.

Via de Meldbank Reppido kunnen inwoners meldingen doen over de buitenruimte. Het systeem geeft een overzicht van alle incidentenmeldingen. Ook hieruit kunnen doelen worden gesteld die bijdragen aan een schone en veilige leefomgeving.



### Consultatie veiligheid in de wijk

De afgeronde veiligheidsanalyse is belangrijke input voor het IVP (prioriteiten en subthema's, waarbij de raad een besluit neemt waar we onze focus op gaan richten). Het IVP zal in 2023 worden vastgesteld. Het college bepaalt op basis van de inhoud van het IVP hoe dit in de raad te bespreken ter vaststelling van prioriteiten en subthema's.

### Verhalen kosten vernieling

We verhalen de kosten als we de dader van de vernieling kennen door aansprakelijkstelling. Wij hopen dat hierdoor de vernielingen minder zullen worden.

#### Actie:

- Verhalen kosten bij vernielingen.

### Creëren budget voor de inzet van flexibel cameratoezicht

We kiezen voor een budget om indien nodig flexibel cameratoezicht in te zetten.

### Verkleinen drempel voor het doen van aangiftes

We zien voor winst voor mensen die moeite hebben met het doen van aangiftes. Daar gaan wij mee in de

ondersteuning die de bibliotheek of vrijwilligers bieden aan analfabeten, digibeten, senioren etc.

### Structurele inzet voor ondermijning

Het besluit van de gemeenteraad over het uit te voeren scenario is leidend ten aanzien van de acties die worden ingezet. Ook dit is een belangrijk element in het IVP met een voor de komende jaren geïntensiveerde inzet.

### Tegengaan overlast van vuurwerk

Papendrecht kent enkele vuurwerkvrije zones om overlast van vuurwerk te minimaliseren. Tijdens oud en nieuw wordt extra handhaving ingezet om overlast tegen te gaan. Om een extra belasting van de zorg, handhavers en hulpverleners zo veel mogelijk te voorkomen gaan we nog meer inzetten op gedragsverandering en voorlichting (op scholen, aan pakketbezorgers etc.).

#### Actie:

- Intensiveren voorlichting over overlast van vuurwerk.
- Meer inzet van handhaving om overlast tegen te gaan.



### Zorgen voor waterveiligheid

We participeren als gemeente in het overleg hieromtrent met Rijkswaterstaat. Zij zijn bezig met een plan om de waterveiligheid te bevorderen.

#### Integraal Veiligheidsplan met maatregelen

Kosten in diverse varianten

Uitvoering IVP / Grotere inzet BOA's gericht op integrale wijkaanpak (toename formatie). Gaat om extra inzet BOA's, oplopend tot maximaal 4 BOA's; 1 coördinatiefunctie, sociaal medewerker (vergoeding), uitrusting (maximumvariant).

laag	middel	hoog
€ 200.000	-	€ 650.000

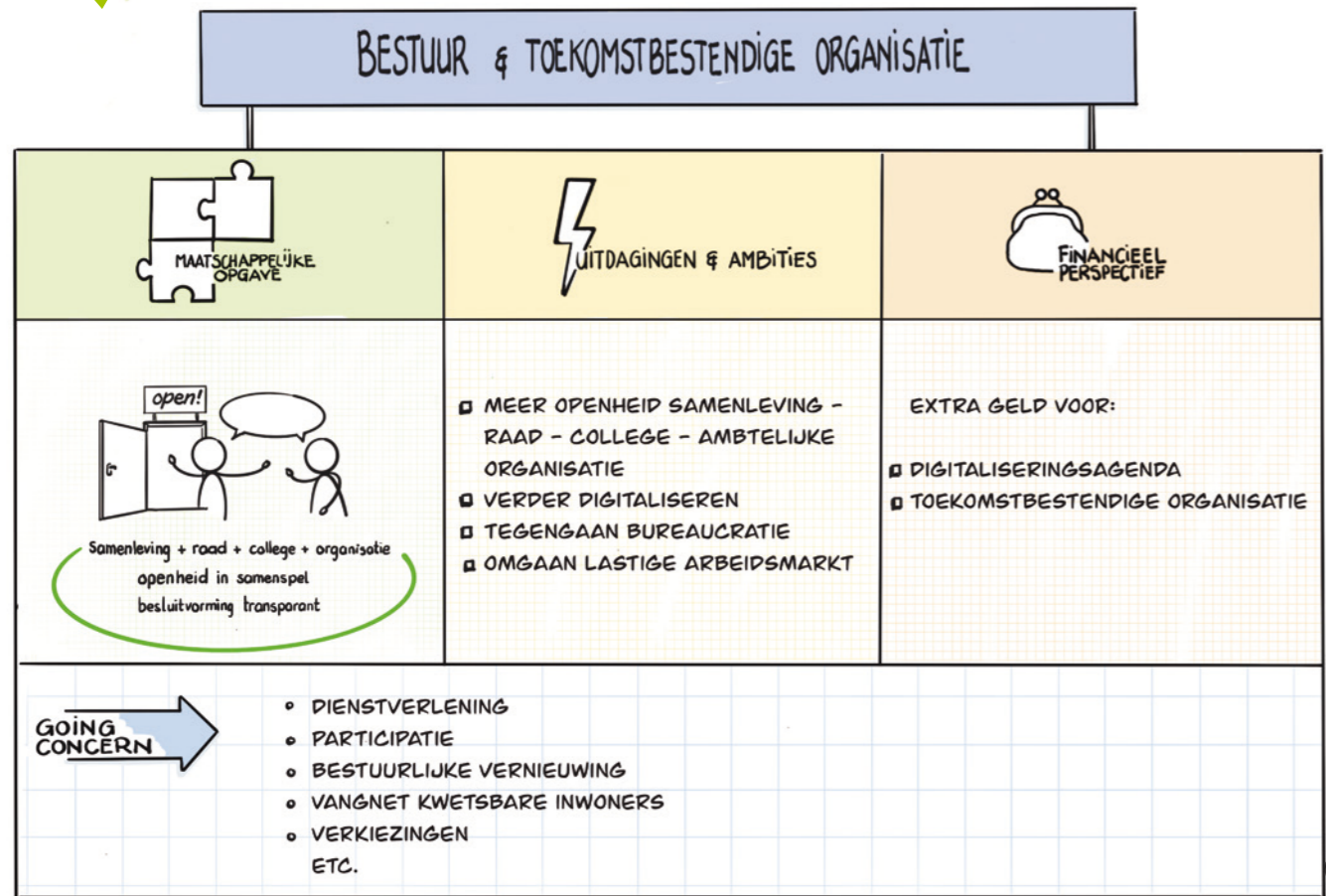
Start uitvoering in 2023 met extra inzet BOA's. De bandbreedte in kosten heeft uiteraard een relatie met de ambities. Vanaf 2024 is ook sprake van inzet vanuit mobiliteit en inzet een wijk GGD.

#### Flexibel cameratoezicht

Budget voor inzet flexibel cameratoezicht

laag	middel	hoog
€ 20.000	-	-

Dit betreft een structureel budget.



## 2.8 Bestuur en toekomstbestendige gemeentelijke organisatie

### 2.8.1 Inwoners, gemeente en participatie

#### Meer openheid in het samenspel tussen samenleving, raad, college en ambtelijke organisatie

We betrekken de samenleving vanaf het begin en leggen diverse onderwerpen voor ter consultatie. Daarnaast hebben we een actieve rol in het ondersteunen en bekendheid geven aan de hulpmiddelen voor inwonersinitiatieven. We zijn flexibel in het 'hoe', maar de rolneming blijft. Soms gaan we met specifieke groepen in gesprek. Denk bijvoorbeeld aan de jongeren. We luisteren ook goed naar andere maatschappelijke organisaties om informatie op te halen. Ook gebruiken we informatie uit inwonerspanels. Onze inzet van communicatiemiddelen verstevigen we door iedere week gemeentenuws in onze lokale krant te plaatsen en de website te verbeteren.

#### Meer de wijken in om te luisteren, maar ook om te informeren

We hebben een actieve houding en staan midden in de samenleving. We ontwikkelen een Handboek Participatie die onze visie op participatie beschrijft. Daarnaast ontwikkelen een communicatieplan waarin staat hoe we als college willen communiceren en wat onze waarden zijn.

#### Actie:

- Maken van een integraal communicatieplan.

#### Toegankelijke gemeente

Elke inwoner telt en doet mee. We vinden het belangrijk goed toegankelijk te zijn. In de digitale wereld betekent dat een goede, duidelijke website. We gaan inwoners helpen die minder goed de weg weten in de digitale wereld. Bij het Informatiepunt Digitale Overheid (IDO) kan de burger terecht met vragen over digitale overheidszaken. Met de inhuizing van de bibliotheek komt het (IDO) ook in het gemeentehuis.

Onze dienstverlening moet, zowel letterlijk als figuurlijk, makkelijk bereikbaar en laagdrempelig zijn. We zetten het huidige niveau van dienstverlening door en breiden het aantal producttekeningen uit voor mensen die minder taalvaardig zijn.

#### Wijze van communiceren

Onze wijze van communiceren moet toegankelijk zijn voor iedereen. We communiceren zo veel mogelijk op taalniveau B1. We onderzoeken of onze communicatiekanalen een extra impuls en/of verandering behoeven.

#### Digitalisering in brede zin en ICT

We werken aan een digitaliseringagenda. Via deze agenda komen de belangrijke onderwerpen aan bod die uitwerking behoeven om verder te digitaliseren en aan toekomstige wet- en regelgeving te voldoen. We zetten stevig in op het vergroten van de online participatie. We zien dit als een goede mogelijkheid om op een laagdrempelige manier veel mensen te bereiken (internet groepen). Participatie wordt een normaal onderdeel van de reguliere werkprocessen. Het denken aan (online) participatie is straks niet meer iets bijzonders, maar een normaal onderdeel van het werkproces.

#### Actie:

- Opstellen digitaliseringsagenda.

#### Integriteit

Het is belangrijk dat ambtenaren, bestuurders en volksvertegenwoordigers integer zijn. Integriteit kan het vertrouwen in de overheid maken of breken. Daarom organiseren we integriteitstrainingen.

#### Bestuurlijke vernieuwing

We leveren een actieve bijdrage op het gebied van bestuurlijke vernieuwing.

#### Vangnet voor kwetsbare inwoners

We leveren onze bijdrage aan de aanpak energiecrisis door huishoudens die met energiearmoede te maken hebben te helpen.

#### Kwaliteit van participatieprocessen waarborgen

Van belang is inwoners, bedrijven en instellingen zo vroeg mogelijk te informeren en te betrekken bij ons beleid en plannen. Participatie moet een integraal onderdeel zijn in het denken en handelen van alle ambtenaren van de gemeente Papendrecht. Daarnaast krijgen inwoners als gevolg van veranderende wet- en regelgeving ruimte voor eigen initiatieven.

#### Acties:

- Trainingen over participatie in het kader van het medewerkersprogramma voor collega's.
- Aan de slag met het Handboek Participatie. Het doel van het handboek is beschrijven wat onze visie is op participatie. We formaliseren en borgen de geleerde

lessen, uitgangspunten, principes en handvatten. Zo wordt de uitvoering van participatie in Papendrecht meer transparant en uniform.

- Inzetten van de consultatie op thema's van raad en samenleving.



### 2.8.2 Toekomstbestendige gemeentelijke organisatie

We zien een sterk toegenomen werkdruk als gevolg van verschillende factoren zoals het uitvoeren van nieuwe (overgedragen) taken, veel vacatures, zich voordoende crises met een lange doorlooptijd, inzet van veel nieuwe medewerkers en veel noodzakelijke externe inhuur. Dit heeft tot gevolg dat veel medewerkers niet meer in staat zijn net dat stapje extra te doen binnen de context van hun functie. Zeker daar waar het verkenningen en onderzoeken en dergelijke betreft. Gekwantificeerd zorgt dat voor een extra budgetvraag van € 400.000 om te voldoen aan de vraag vanuit het collegeprogramma en het creëren van een meer robuuste organisatie. Daarnaast is de verwachting dat via de reguliere P&C cyclus op onderdelen om uitbreiding van de formatie zal worden gevraagd om de taken te kunnen blijven uitvoeren.

In de strijd om medewerkers moeten wij creatief zijn door te focussen op waarmee wij ons onderscheiden ten opzichten van andere gemeentelijke organisaties. Wij zijn origineel en zelfstandig, werkend in de context van de Drechtsteden. Wij zijn een hoogwaardige opleidingsorganisatie (een kweekvijver) voor beginnende medewerkers, gevorderde medewerkers en leidinggevend. We hebben namelijk een prettige omvang, die het mogelijk maakt met alle facetten van het gemeentelijk handelen te worden geconfronteerd en te leren.



Bij de organisatieontwikkeling hebben we ingezet op een wendbare organisatie (hetgeen nog steeds van toepassing is). We hebben dat nader uitgewerkt, waarbij het voor ons bij de wendbare organisatie gaat om:

1. Betrokken en gemotiveerde medewerkers die door het management worden gefaciliteerd om hun verantwoordelijkheid te nemen en bij te dragen aan veranderingen.
2. Een voortdurende focus op trends en ontwikkelingen om ons heen en een systematische manier van het bespreken en implementeren van deze trends en ontwikkelingen.
3. Een sterke focus op leren (ruimte om te leren), waarbij het medewerkersprogramma ondersteunend werkt.
4. Veel meer aandacht voor strategie en bestuursgevoeligheid, waarbij aandacht voor scenario denken en toekomst denken heel belangrijk is.
5. De basis moet op orde zijn. Er zijn terugkerende
6. Om wendbaar te zijn hebben we medewerkers nodig die de status quo ter discussie durven te stellen, een open discussie aan durven gaan. Dit vraagt om vertrouwen, altijd de basis voor een goede samenwerking. Daar hoort ook het aanspreken en feedback geven als een vorm van meer natuurlijk gedrag uiteraard bij.
7. Het regelmatig toetsen of programma's en projecten nog nodig zijn is belangrijk als een soort basishouding. Dat geldt overigens ook breder, een gezonde reflectie op nut en noodzaak van de uitvoering van taken kan ruimte opleveren. Daarbij zoeken we naar een balans tussen inzet van mensen en kwaliteit van producten en diensten.
8. We richten ons meer op integraliteit en het concern,

taken die soepel moeten zijn ingebed. Deze zullen naar verwachting ook relatief stabiel blijven. Het zoeken naar de juiste balans tussen stabiliteit en wendbaarheid is dus noodzakelijk.

denkend vanuit de omgeving en gericht op de toekomst. Als we intern niet goed samenwerken hebben inwoners, bedrijven en instellingen daar zeker last van. Dat willen we voorkomen.

9. Als laatste punt, hiervoor ook al genoemd, is het creëren van ruimte voor ons belangrijk. Het gaat dan om ruimte in brede zin. Financiële ruimte, ruimte om ons als medewerkers te ontwikkelen, ruimte om in zelfstandigheid taken uit te voeren, ruimte om samen te werken, ruimte om vaste routines ter discussie te stellen. Als die ruimte er is, komen verandering en vernieuwing vanzelf tot stand.

#### Versterken inzet van communicatiemiddelen

Kosten in diverse varianten

laag	middel	hoog
€ 25.000	-	-

Dit betreft een structureel budget.

#### Toenemende kosten arbeidsmarkt / toekomstbestendige organisatie

Kosten in diverse varianten

laag	middel	hoog
€ 400.000	-	-

Budget om de onderzoeken op de diverse onderdelen van het collegeprogramma in gang te zetten (past niet meer binnen de reguliere taken van medewerkers).

#### Opstellen digitaliseringsagenda

laag	middel	hoog
€ 10.000	-	-

In 2023 € 10.000 incidenteel.

### 3. Financieel perspectief (input voor maken van keuzes)



**Doorkijk 2023:**

Voor het begrip is het principe van belang dat als in jaar x investeringen worden gedaan, die pas in jaar x+1 tot een bedrag in de begroting leiden (via kapitaallasten). De hier genoemde extra uitgaven in 2023 zijn op een identieke wijze opgenomen in de eerste begrotingswijziging 2023.

Highlights	Omschrijving	U/I	I/S	2023
Beheer openbare ruimte	Realiseren beheerplan Groen Kwaliteit B/B-	U	S	€ 290.000
Cameratoezicht	flexibel cameratoezicht bij incidenten	U	S	€ 20.000
Huisvesting VO	Kapitaallasten investering VO-scholen	U	S	€ -
Huisvesting VO	Dekking budget toekomstige investeringen	U	S	€ -
IHP	Kapitaallasten investering integraal huisvestingsplan	U	S	€ -
Omgevingswet	Uitvoeringskosten omgevingswet	U	S	€ 107.000
IVP	Uitvoering integraal veiligheidsplan	U	S	€ 200.000
Bodemsanering	Effecten decentralisatie bodemsaneringstaken	U	S	PM
mobiliiteitsplan	Kapitaallasten investering verkeersveiligheid	U	S	€ -
Communicatie	Versterking gemeentenuws en website	U	S	€ 25.000
Accommodaties	Accommodaties	U	S	PM
Totaal Structureel				€ 642.000

Highlights	Omschrijving	U/I	I/S	2023
Afval	Begeleiding en werving Zwerfafvalpakkers (ZAPpers)	U	I	€ 17.500
Afval	Publiekscampagne inwoners en scholen afvalscheiding	U	I	€ 35.000
Afval	Evaluatie afvalscheiding en zwerfafval	U	I	
Afval	Dekking afvalstoffenheffing	I	I	
Beheer openbare ruimte	Opstellen Plan herinrichting begraafplaatsen	U	I	€ 40.000
Bouwen voor alle doelgroepen	Opstellen nieuwe prestatieafspraken 2024-2025 woningcorporaties (PALT)	U	I	€ 25.000
Bouwen voor alle doelgroepen	Actieplan wonen en zorg	U	I	€ 50.000
Duurzaamheid	Uitvoering geven aan klimaat en energietransitie t/m 2030	U	I	€ 600.000
Duurzaamheid	Dekking uit Rijksmiddelen klimaat en energietransitie t/m 2030	U	I	€ -600.000
Huisvesting VO	Vorbereidingskosten investering VO-scholen	U	I	€ 150.000
Omgevingswet	Publiekscampagne inwoners en ondernemers omgevingswet	U	I	€ 50.000
Omgevingswet	Opstellen deelplannen per wijk tot en met 2030	U	I	€ 40.000
IVP	Tweejaarlijks veiligheidsdag (mede-organiseren en -financierieren)	U	I	
Jeugdzorg	Opstellen routekaart jeugd	U	I	€ 50.000
Jeugdzorg	Dekking uit reserve taakmutaties	I	I	€ -50.000
Herijking Kompas Sociaal Domein	Herijking Kompas Sociaal Domein	U	I	€ -
mobiliiteitsplan	Opstellen lokale fietsagenda	U	I	
mobiliiteitsplan	Onderzoek licht- en geluidsoverlast	U	I	
mobiliiteitsplan	Publiekscampagne verkeersveiligheid en gesprekken in de wijken	U	I	€ 40.000
mobiliiteitsplan	Verkennen kansen mobiliteits-HUB	U	I	€ -
mobiliiteitsplan	Actualiseren parkeerbeleid	U	I	€ -
mobiliiteitsplan	Lobby en verkeerskundig onderzoek regionale verkeersstromen	U	I	€ 40.000
Sport in buitenruimte	Verkennen spelen en bewegen in openbare ruimte	U	I	€ 40.000
Economie	Actualisatie detailhandelsvisie en gebiedsvisie centrum	U	I	€ 65.000
Economie	Bijdrage en lobby tot standkoming regiodeal	U	I	€ 20.000
Bestuur	Verkenning jongerenparticipatie lokaal bestuur	U	I	€ 25.000
Bestuur	Opstellen digitaliseringsagenda	U	I	€ 10.000
Bestuur	Storting bestemmingsreserve kapitaallasten toekomstige investeringen	U	I	€ 1.000.000
Cultuur	Onderzoek cultuuragenda	U	I	€ 25.000
Cultuur	Erfgoed	U	I	
Totaal Incidenteel				€ 1.672.500

Financieel meerjarenperspectief		2023
Structureel begrotingssaldo 2023-2027		€ 4.919.000
Totaal collegeprogramma 2023		€ -2.314.500
Begrotingssaldo		€ 2.604.500
Saldo incidenteel		€ 1.672.500
Structureel begrotingssaldo		€ 4.277.000

2024	2025	2026	2027
€ 400.000	€ 400.000	€ 400.000	€ 400.000
€ 20.000	€ 20.000	€ 20.000	€ 20.000
€ -	€ 19.000	€ 120.000	€ 245.000
€ -	€ -19.000	€ -120.000	€ -245.000
€ 100.000	€ 200.000	€ 300.000	€ 400.000
€ 107.000	€ 107.000	€ 107.000	€ 107.000
€ 500.000	€ 650.000	€ 650.000	€ 650.000
PM	PM	PM	PM
€ -	€ 30.000	€ 60.000	€ 90.000
€ 25.000	€ 25.000	€ 25.000	€ 25.000
PM	PM	PM	PM
€ 1.152.000	€ 1.432.000	€ 1.562.000	€ 1.692.000

2024	2025	2026	2027
€ 17.500	€ 17.500		
€ 35.000	€ 35.000		
	€ 40.000		
€ -52.500	€ -52.500		
€ 600.000	€ 600.000	€ 600.000	€ 600.000
€ -600.000	€ -600.000	€ -600.000	€ -600.000
€ 100.000			
€ 50.000	€ 50.000		
€ 40.000	€ 40.000	€ 40.000	€ 40.000
€ 20.000		€ 20.000	
€ 50.000			
	€ 20.000		
€ 40.000			
€ 40.000	€ 40.000		
€ 25.000			
€ 40.000			
€ -			
€ 50.000			
€ 25.000			
€ 430.000	€ 190.000	€ 60.000	€ 40.000

2024	2025	2026	2027
€ 5.859.000	€ 6.654.000	€ 3.273.000	€ 427.000
€ -1.582.000	€ -1.622.000	€ -1.622.000	€ -1.732.000
€ 4.277.000	€ 5.032.000	€ 1.651.000	€ -1.305.000
€ 430.000	€ 190.000	€ 60.000	€ 40.000
€ 4.707.000	€ 5.222.000	€ 1.711.000	€ -1.265.000

**Doorkijk 2024 en volgende jaren**

De bedragen die vanaf 2024 en verdere jaren zijn opgenomen zijn indicatieve bedragen. De bestuurlijke afweging of en hoeveel financiële inzet op bepaalde thema's nodig is, is een afweging die bij de perspectiefnota wordt gemaakt (reguliere P&C instrumentarium).





Papendrecht

Gemeente Papendrecht  
Markt 22  
3351 PB Papendrecht  
tel. 14 078